

中華民國113年度

新 北 市 總 預 算 案

新北市政府教育局主管

新北市地方教育發展基金
新北市立三民高級中學

附屬單位預算之分預算
(非營業部分)

新北市立三民高級中學編

新北市立三民高級中學
新北市地方教育發展基金
目 次
中 華 民 國 113 年度

一、業務計畫及預算說明.....	第	1	-	5	頁
二、預算主要表					
1、基金來源、用途及餘絀預計表.....	第	6	-	6	頁
2、基金來源、用途及餘絀預計表說明.....	第	7	-	8	頁
3、現金流量預計表.....	第	9	-	9	頁
三、預算明細表					
1、基金來源明細表.....	第	10	-	11	頁
2、基金用途明細表.....	第	12	-	19	頁
四、預算附表					
單位(或計畫)成本分析表.....	第	20	-	20	頁
五、預算參考表					
1、5年來主要業務計畫分析表.....	第	21	-	21	頁
2、員工人數彙計表.....	第	22	-	22	頁
3、用人費用彙計表-依人員別.....	第	24	-	25	頁
4、用人費用彙計表-依用途別.....	第	26	-	27	頁
5、各項費用彙計表.....	第	28	-	31	頁
6、補辦預算明細表.....	第	32	-	32	頁
六、附 錄					
1、預計平衡表.....	第	33	-	33	頁
2、資本資產明細表.....	第	34	-	34	頁

新 北 市 立 三 民 高 級 中 學

新 北 市 地 方 教 育 發 展 基 金

業務計畫及預算說明

中華民國 113 年度

壹、基金概況

一、設立宗旨及願景

- (一)本校依據「高級中等教育法」及「國民教育法」之規定辦理，以養成德、智、體、群、美五育均衡發展之健全國民為宗旨。
- (二)本校自 99 年度起依教育經費編列與管理法第 13 條規定設置「新北市地方教育發展基金」，以促進教育健全發展，提昇教育經費運用績效。

二、施政重點

- (一)培育五育兼備，多元性向發展之健全國民。
- (二)加強生活教育，引導人生正確價值方向和行為態度。
- (三)陶冶並平衡身心發展，促進並調和群己關係。
- (四)精進教師專業知能，辦理教師專業評鑑，建立優質專業形象。
- (五)結合家長及社會資源，豐富教學活動並落實弱勢照顧以追求公平正義教育。
- (六)充實職業知能，培育行職業工作之基本能力。
- (七)培養繼續進修之興趣與能力，以奠定終身學習及生涯發展之基礎。
- (八)以生活教育為核心，以通識教育為重點，培養具有科技頭腦，人文涵養與民主素養及國際視野的現代化國民。

三、組織概況

本校設置校長 1 人，綜理全校校務，下設教務處、學務處、總務處、

輔導處、圖書館、人事室及會計室等單位，員額編制教師 196 人、職員 19 人、技工 1 人、工友 5 人，共計 222 人。

四、基金歸類及屬性

本基金係預算法第 4 條第 1 項第 2 款所定，特定收入來源，供特殊用途之特別收入基金，並編製附屬單位預算。

貳、業務計畫

單位：新臺幣千元

一、基金來源

來源別	本年度預算數	實施內容
徵收及依法分配收入	10	違規罰款收入 1 萬元。
勞務收入	1,112	服務收入 111 萬 2 千元。
財產收入	2,363	財產處分收入 4 千元、權利金收入 234 萬 9 千元、利息收入 1 萬元。
政府撥入收入	355,705	公庫撥款收入 3 億 5,570 萬 5 千元。
教學收入	10,572	學雜費收入 1,057 萬 2 千元。
其他收入	158	雜項收入 15 萬 8 千元。

二、基金用途

業務計畫	本年度預算數	實施內容
高中及高職教育業務計畫	370,593	本年度預算編列 3 億 7,059 萬 3 千元，計有高中部普通班 33 班、體育班 6 班、高中部特教班 0.33 班，合計 39.33 班，學生人數 1,357 人；國中部普通班 38 班、國中部特教班 3 班，合計 41 班，學生人數 1,068 人；另有進修部 7 班，學生人數 130 人。本計畫擬新購各科教學設備，充實各科教材，以提高教學效能，革新教學方法；辦理場地開放、藝文競賽、數位教

		學、科學推廣、學生輔導等項目，以期透過各項活動，強健學生身心體魄，增進學生生活智慧；配合校務推動行政處室支援工作，進而增進運作效能。
建築及設備業務計畫	3,746	本年度預算編列 374 萬 6 千元，計有其他設備 374 萬 6 千元，辦理充實各項教學及辦公設備。

參、預算概要

一、基金來源及用途之預計

(一)本年度基金來源 3 億 6,992 萬元，較上年度預算數 3 億 6,064 萬 9 千元，增加 927 萬 1 千元，約 2.57 %，主要係市庫撥款收入增加所致。

(二)本年度基金用途 3 億 7,433 萬 9 千元，較上年度預算數 3 億 6,266 萬 5 千元，增加 1,167 萬 4 千元，約 3.22 %，主要係用人費用增加所致。

二、基金餘絀之預計

本年度基金來源及用途相抵後，差短為 441 萬 9 千元，較上年度預算數 201 萬 6 千元，增加 240 萬 3 千元，約 119.20%，將移用以前基金餘額 441 萬 9 千元支應。

三、補辦預算事項

(一)固定資產之建設改良擴充

1.112 年雙聖樓加裝遮陽格柵計畫，26 萬 790 元。

肆、以前年度計畫實施成果概述

一、前（111）年度計畫實施成果概述：基金來源決算數 3 億 6,499 萬 757 元，基金用途決算數 3 億 6,352 萬 7,815 元，賸餘數 146 萬 2,942 元。

二、上年度已過期間（112 年 1 月 1 日至 6 月 30 日止）計畫實施成果概述：

(一)基金來源部分：徵收及依法分配收入 2 萬 2,000 元、勞務收入 49 萬 4,218 元、財產收入 111 萬 958 元、政府撥入收入 2 億 4,528 萬 4,285 元、教學收入 562 萬 9,080 元、其他收入 18 萬 9,523 元。

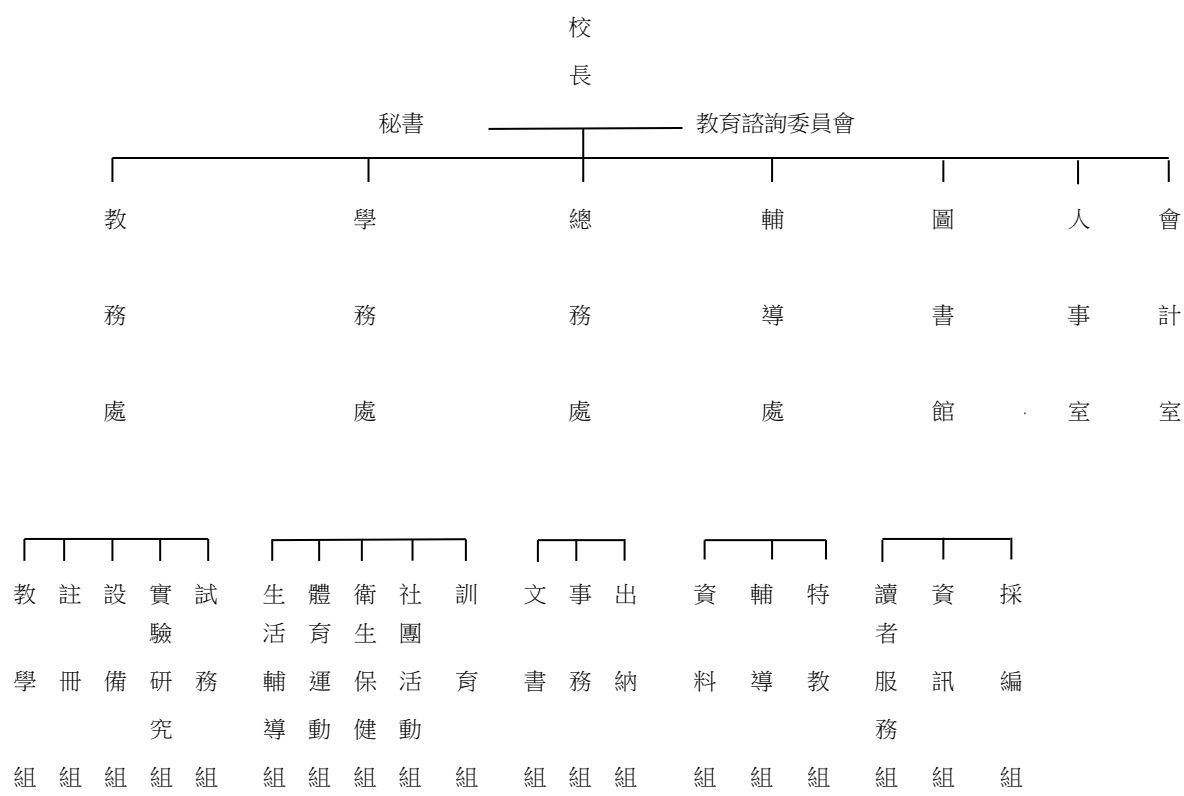
(二)基金用途部分：高中及高職教育業務計畫 1 億 9,712 萬 8,173 元、建築及設備業務計畫 113 萬 760 元。

(三)總計 112 年上半年賸餘數 5,447 萬 1,131 元。

伍、組織系統圖

新北市立三民高級中學

組 織 系 統 圖



員額編制表																													
教育人員					軍護		公務人員																	技工工友				編 制 員 額 總 計	
總 班 級 數	總 教 師 人 數	校 長	教 保 員	專 任 運 動 教 練	護 理 教 師	組 長	幹 事	技 士	技 佐	助 理 員	電 器 管 理 員	管 理 員	書 記	營 養 師	護 理 師 或 護 士	主 任 (人)	組 員 (人)	助 理 員 (人)	主 任 (會)	組 員 (會)	佐 理 員 (會)	留 用 人 員	合 計	技 工	工 友	廚 工	合 計		
80.33	193	1	0	2	1	0	3	7	0	0	2	0	1	0	0	2	1	1	0	1	0	1	0	19	1	5	0	6	222

新北市立三民高級中學
 新北市地方教育發展基金
基金來源、用途及餘絀預計表
 中華民國113年度

單位：新臺幣千元

前年度決算數	項 目	本年度預算數	上年度預算數	比較增減(一)
364,991	基金來源	369,920	360,649	9,271
18	徵收及依法分配收入	10	10	0
18	違規罰款收入	10	10	0
898	勞務收入	1,112	1,103	9
898	服務收入	1,112	1,103	9
2,076	財產收入	2,363	2,537	-174
0	財產處分收入	4	4	0
2,045	權利金收入	2,349	2,521	-172
31	利息收入	10	12	-2
350,370	政府撥入收入	355,705	345,937	9,768
350,370	公庫撥款收入	355,705	345,937	9,768
11,458	教學收入	10,572	10,904	-332
11,458	學雜費收入	10,572	10,904	-332
171	其他收入	158	158	0
171	雜項收入	158	158	0
363,528	基金用途	374,339	362,665	11,674
362,105	高中及高職教育計畫	370,593	360,701	9,892
362,105	高中教育	370,593	360,701	9,892
1,422	建築及設備計畫	3,746	1,964	1,782
0	營建及修建工程	0	0	0
0	交通及運輸設備	0	12	-12
1,422	其他設備	3,746	1,952	1,794
0	無形資產	0	0	0
1,463	本期賸餘（短絀－）	-4,419	-2,016	-2,403
21,176	期初基金餘額	20,623	19,314	1,309
0	解繳公庫	0	0	0
22,639	期末基金餘額	16,204	17,298	-1,094

備註：

新北市立三民高級中學
新北市地方教育發展基金
基金來源、用途及餘絀預計表說明
中華民國 113 年度

壹、基金來源：

- 一、徵收及依法分配收入：本年度預算數為 1 萬元，主要為違規罰款收入 1 萬元。
- 二、勞務收入：本年度預算數為 111 萬 2 千元，主要為高中體育班甄選入學報名費 4 萬 8 千元、高中體育班(轉學考)報名費 6 千元、學生證補發工本費 1 千元、場地租借 59 萬元、游泳池水電及管理費 40 萬 7 千元、辦理中學代課教師甄選業務報名費 6 萬元。
- 三、財產收入：本年度預算數為 236 萬 3 千元，主要為財產報廢變賣收入 4 千元、游泳池委外經營權利金 86 萬 8 千元、食品及文具委外販售權利金 148 萬 1 千元、專戶利息收入 1 萬元。
- 四、政府撥入收入：本年度預算數為 3 億 5,570 萬 5 千元，主要為市庫撥款收入 3 億 5,570 萬 5 千元。
- 五、教學收入：本年度預算數為 1,057 萬 2 千元，主要為實習實驗費 32 萬 7 千元、電腦使用費 32 萬 8 千元、重修及自學學分費 111 萬元、高中學雜費 880 萬 7 千元。
- 六、其他收入：本年度預算數為 15 萬 8 千元，主要為資源回收 15 萬元、校長宿舍使用費收入 8 千元。

貳、基金用途：

- 一、高中及高職教育業務計畫：本年度預算數為 3 億 7,059 萬 3 千元，主要擬新購各科教學設備，充實各科教材，以提高教學效能，革新教學方法；辦理場地開放、藝文競賽、數位教學、科學推廣、學生輔導等項目，以期透過各項活動，強健學生身心體魄，增進學生生活智慧；配合校務推動行政處室支援工作，進而增進運作效能。

新北市立三民高級中學
新北市地方教育發展基金
基金來源、用途及餘絀預計表說明
中華民國 113 年度

二、建築及設備業務計畫：本年度預算數為 374 萬 6 千元，包括其他設備 374 萬 6 千元，主要係辦理充實各項教學及行政等設備以改善教學環境。

新北市立三民高級中學
 新北市地方教育發展基金
現金流量預計表
 中華民國113年度

單位：新臺幣千元

項 目	預 算 數	說 明
業務活動之現金流量		
本期賸餘(短絀)	-4,419	
調整非現金項目	0	
流動資產淨減(淨增)	0	
流動負債淨增(淨減)	0	
業務活動之淨現金流入(流出)	-4,419	
其他活動之現金流量		
增加短期債務及其他負債	0	
增加其他負債	0	
增加其他資產	0	
增加其他資產	0	
其他活動之淨現金流入(流出)	0	
現金及約當現金之淨增(淨減)	-4,419	
期初現金及約當現金	50,983	
期末現金及約當現金	46,564	

註：

新北市立三民高級中學
 新北市地方教育發展基金
基金來源明細表
 中 華 民 國 113 年 度

單位：新臺幣千元

科目及業務項目	單 位	預 算 數			說 明
		數量 (業務量)	利(費)率	金 額	
徵收及依法分配收入				10	
違規罰款收入	年	1	10,000	10	違規罰款收入
勞務收入				1,112	
服務收入	年	1	407,000	407	游泳池水電及管理費(收支併列)
服務收入	年	1	550,000	550	場地租借(收支併列)
服務收入	年	1	40,000	40	場地租借(收支併列)-新北市市管公有房舍屋頂設置太陽能光電發電系統標租案獎勵金
服務收入	年	1	60,000	60	考試報名費(收支併列)-辦理中學代課教師甄選業務報名費
服務收入	年	1	48,000	48	考試報名費(收支併列)-高中體育班甄選入學報名費
服務收入	年	1	6,000	6	考試報名費(收支併列)-高中體育班(轉學考)報名費
服務收入	年	1	1,000	1	學生證補發工本費
財產收入				2,363	
財產處分收入	年	1	4,000	4	財產報廢變賣收入
權利金收入	年	1	868,000	868	游泳池委外經營權利金(收支併列)
權利金收入	年	1	1,481,000	1,481	食品及文具委外販售權利金(收支併列)
利息收入	年	1	10,000	10	專戶利息收入
政府撥入收入				355,705	
公庫撥款收入	年	1	355,705,000	355,705	市庫撥款收入
教學收入				10,572	
學雜費收入	年	1	4,140,000	4,140	學費
學雜費收入	年	1	4,200,000	4,200	雜費
學雜費收入	年	1	62,000	62	學費-進修部
學雜費收入	年	1	149,000	149	雜費-進修部高中一年級
學雜費收入	年	1	142,000	142	雜費-進修部高中二年級
學雜費收入	年	1	114,000	114	雜費-進修部高中三年級
學雜費收入	年	1	1,110,000	1,110	重修及自學學分費(收支併列)
學雜費收入	年	1	327,000	327	實習實驗費(收支併列)
學雜費收入	年	1	328,000	328	電腦使用費(收支併列)
其他收入				158	

新北市立三民高級中學
 新北市地方教育發展基金
基金來源明細表
 中 華 民 國 113年 度

單位：新臺幣千元

科目及業務項目	單 位	預 算 數			說 明
		數量 (業務量)	利(費)率	金 額	
雜項收入	年	1	150,000	150	資源回收(收支併列)
雜項收入	年	1	8,000	8	校長宿舍使用費
總 計：				369,920	

新北市立三民高級中學
新北市地方教育發展基金
基金用途明細表
中華民國113年度

單位：新臺幣千元

前年度 決算數		業務計畫及 用途別科目	本年度 預算數	上年度 預算數	計畫內容說明
362,105	52	高中及高職教育計畫	370,593	360,701	
362,105	521	高中教育	370,593	360,701	
344,307	1	用人費用	347,892	338,342	
198,631	11	正式員額薪資	207,314	207,236	
193,527	113	職員薪金	204,651	204,573	教職員薪資
3,112			0	0	
1,991	114	工員工資	2,663	2,663	技工及工友薪資
21,571	12	聘僱及兼職人員薪資	14,394	13,699	
554	121	聘用人員薪金	0	0	
0	122	約僱職員薪金	1,556	1,167	學務創新-約僱人員四等4名薪資
1,429			342	342	啟智班教師助理員約僱三等1名薪資
15,920	124	兼職人員酬金	7,472	7,472	兼代課鐘點費
3,667			0	0	
0			3,105	2,362	進修部鐘點費
0			252	240	進修部導師費
0			219	312	進修部兼職人員工作補助費-主管加給
0			210	566	進修部兼職人員工作補助費-兼職費
0			1,238	1,238	組織創新及人力資源整合試辦方案兼代課鐘點費
2,125	13	加（夜）班費	2,183	2,430	
20	131	延長工時加班費	20	20	補校工友延長工時加班費
61			10	10	考試報名費(收支併列)-辦理中學代課教師甄選業務加班費
210			228	228	各項業務加班費
0			75	75	重修及自學學分費(收支併列)-辦理高中重修課程業務加班費
0			10	10	場地租借(收支併列)-各項業務加班費
0			6	6	場地租借(收支併列)-太陽能光電獎勵金-各項業務加班費
1,834	134	未休假加班費	1,834	2,081	未休假加班費
47,076	15	獎金	48,515	42,975	
22,937	151	考績獎金	23,537	18,858	教職員工考績獎金
24,053	152	年終獎金	24,740	23,928	教職員工年終獎金
86			0	0	
0			195	146	學務創新-約僱人員四等年終獎金
0			43	43	啟智班教師助理員約僱三等年終獎金
50,091	16	退休及卹償金	49,178	49,154	
999	161	職員退休及離職金	775	775	長期代理代課教師退職準備金

新北市立三民高級中學
 新北市地方教育發展基金
基金用途明細表
 中華民國113年度

單位：新臺幣千元

前年度 決算數	業務計畫及 用途別科目	本年度 預算數	上年度 預算數	計畫內容說明
41161	職員退休及離職金	0	0	
49,028		0	0	
0		19,236	19,236	教職員退撫基金提撥
0		96	72	學務創新-約僱人員四等離職儲金提撥
0		21	21	啟智班教師助理員約僱三等離職儲金提撥
0		29,008	29,008	教職員退休金、撫慰金、獎勵金
24162	工員退休及離職金	42	42	技工及工友退職準備金提撥
24,813	福利費	26,308	22,848	
20,756	分擔員工保險費	21,500	18,117	教職員工公保、勞保、健保
110		0	0	
0		215	158	學務創新-約僱人員四等勞保、健保
0		47	45	啟智班教師助理員約僱三等勞保、健保
153183	傷病醫藥費	421	444	教職員健康檢查費
018Y	其他福利費	925	925	教職員休假補助費(10日內)
2,849		3,020	2,995	公教人員各項補助(婚喪及生育補助、子女教育補助相關費用)
0		64	48	學務創新-約僱人員休假補助費
945		16	16	啟智班教師助理員休假補助費
0		100	100	教職員休假補助費(逾10日)
11,104	服務費用	14,124	13,374	
2,709	水電費	3,343	2,782	
50212	工作場所電費	50	50	高中職K書中心水電費-電費
529		80	80	重修及自學學分費(收支併列)-電費
1,803		120	120	統籌課業費-電費
0		450	450	電費
0		66	66	游泳池水電及管理費(收支併列)-電費
0		561	0	學校教室冷氣電費
0		474	474	游泳池委外經營權利金(收支併列)-游泳池電費
0		5	5	進修部費用-電費
0		430	430	食品及文具委外販售權利金(收支併列)-電費
0		29	29	電腦使用費(收支併列)-電費
0214	工作場所水費	41	41	游泳池水電及管理費(收支併列)-水費
326		385	385	水費
0		200	200	游泳池委外經營權利金(收支併列)-游泳池水費

新北市立三民高級中學
新北市地方教育發展基金
基金用途明細表
中華民國113年度

單位：新臺幣千元

前年度 決算數	業務計畫及 用途別科目	本年度 預算數	上年度 預算數	計畫內容說明
0214	工作場所水費	412	412	場地租借(收支併列)-水費
0		40	40	實習實驗費(收支併列)-水費
19422	郵電費	372	372	
50221	郵費	100	100	辦公費-郵資
142222	電話費	226	226	辦公費-全校電話費
2224	數據通信費	46	46	電腦設備及維護管理費-網路使用費
41723	旅運費	433	423	
330231	國內旅費	360	350	校外教學-國內旅費
0		12	12	統籌課業費-國內旅費
87		56	56	國內旅費
0		5	5	進修部費用-國內旅費
26424	印刷裝訂與廣告費	488	409	
65241	印刷及裝訂費	85	85	點名卡、榮譽卡、邀請卡、紀錄簿印刷相關費用
0		40	0	親師通訊
99		99	99	校刊印刷相關費用
0		60	0	招生宣導文宣
0		37	53	辦公費-各項資料印刷裝訂費
0		60	60	各項資料印刷裝訂費
0		7	12	進修部費用-各項資料印刷裝訂費
100245	業務宣導費	100	100	招生宣導業務費
1,76225	修理保養及保固費	2,605	2,748	
0251	土地改良物修護費	15	15	球場、操場、田徑場相關土地改良物修護
152252	一般房屋修護費	152	152	辦公房屋相關建物修繕
241		500	500	辦公房屋相關建物修繕
0		0	100	
0		68	140	游泳池委外經營權利金(收支併列)-辦公房屋相關建物修繕
0		705	693	食品及文具委外販售權利金(收支併列)-辦公房屋相關建物修繕
715		34	24	場地租借(收支併列)-太陽能光電獎勵金-辦公房屋相關建物修繕
0		128	128	場地租借(收支併列)-辦公房屋相關建物修繕
0255	機械及設備修護費	50	50	食品及文具委外販售權利金(收支併列)-各項機械及設備修繕
0		26	46	各項機械及設備修繕
49		10	10	電梯修繕
0		70	70	各項機械及設備修繕
0		122	122	訓導活動-各項機械及設備修繕

新北市立三民高級中學
新北市地方教育發展基金
基金用途明細表
中華民國113年度

單位：新臺幣千元

前年度 決算數	業務計畫及 用途別科目		本年度 預算數	上年度 預算數	計畫內容說明
494	257	雜項設備修護費	25	25	教學儀器修護費
67			20	0	雜項設備修護費
44			90	90	游泳池水電及管理費(收支併列)-雜項設備修護費
0			20	0	校園AED維護費
0			102	102	訓導活動-教學儀器修護費
0			211	211	統籌課業費-教學儀器修護費
0			174	174	雜項設備修護費
0			12	25	進修部費用-教學儀器修護費
0			32	32	飲水設備維護費
0	25Y	保固費	39	39	電腦使用費(收支併列)-電腦教室管理系統保固費用
30	26	保險費	30	30	
30	261	一般房屋保險費	30	30	校舍建物險及火險相關費用
3,606	27	一般服務費	4,072	3,802	
41	279	外包費	35	35	保全服務費
90			90	90	電腦及設備維護相關服務費用
554			60	60	校園保全服務費
0			312	624	庶務性工作委外辦理費用
0			89	8	電梯保養服務費
0			100	0	飲水機保養服務費
0	27D	計時與計件人員酬金	428	355	統籌課業費-協助行政臨時人員1人薪資、保險、年終工作獎金及退職準備金
1,437			0	0	
0			8	8	重修及自學學分費(收支併列)-協助行政臨時人員1人加班費
0			870	896	組織創新及人力資源整合試辦方案臨時人員2人薪資、保險、年終工作獎金及退職準備金
0			428	355	協助行政臨時人員1人薪資、保險、年終工作獎金及退職準備金
1,007			47	47	協助行政臨時人員1人加班費
0			642	614	校園門禁安全維護費-僱用專人值勤薪資、保險、年終工作獎金及退職準備金(共2人)
0			214	192	僱用專人值勤薪資、保險、年終工作獎金及退職準備金(共2人)
0			71	54	僱用專人值勤加班費(共2人)
477	27F	體育活動費	3	2	啟智班教師助理員文康活動費
0			663	462	教職員工文康活動費
0			12	0	學務創新-約僱人員文康活動
1,942	28	專業服務費	2,601	2,628	

新北市立三民高級中學
新北市地方教育發展基金
基金用途明細表
中華民國113年度

單位：新臺幣千元

前年度 決算數	業務計畫及 用途別科目	本年度 預算數	上年度 預算數	計畫內容說明
4283	法律事務費	0	0	
0285	講課鐘點、稿費、出席 審查及查詢費	107	130	統籌課業費-專題研究加強教學 鐘點費
893		50	50	新生成長營計畫-學生成長營鐘 點費
0		777	777	重修及自學學分費(收支併列)- 重修課程教師鐘點費
604		126	126	游泳池委外經營權利金(收支併 列)-游泳課協同教學鐘點費
0		53	50	重修生、低成就生補救教學教 師鐘點費
0		32	32	統籌課業費-高中教師進修研習 鐘點費
293		125	125	訓導活動-國樂樂儀旗隊、童軍 訓練鐘點費
0		83	90	食品及文具委外販售權利金(收 支併列)-講師鐘點費
0		500	500	體育班相關經費
0		393	393	聯課活動鐘點費
0		50	50	訓導活動-專題演講及社團活動 指導鐘點費
0		74	74	親職教育、團體及個別輔導講 師演講鐘點費
0		7	7	進修部費用-講師鐘點費
48287	委託檢驗(定)試驗認證 費	48	48	高低壓供電電氣技工維護費
4288	委託考選訓練費	4	4	採購人員相關教育訓練費
0289	試務甄選費	40	40	考試報名費(收支併列)-中學代 課教師甄選試務工作費
44		48	48	考試報名費(收支併列)-高中體 育班甄選入學試務工作費
0		6	6	考試報名費(收支併列)-高中體 育班(轉學考)試務工作費
2728Y	其他專業服務費	28	28	校園環境維護費用
25		50	50	水塔清洗、環境消毒清潔費
18029	公共關係費	180	180	
180291	公共關係費	180	180	應業務需要加強公共關係之費 用
2,3953	材料及用品費	3,613	3,906	
9431	使用材料費	195	617	
0312	燃料	5	5	割草機及發電機相關機具用燃 料
0314	建築材料	10	10	校舍修繕材料相關經費
5315	設備零件	10	10	各項設備零件相關經費

新北市立三民高級中學
新北市地方教育發展基金
基金用途明細表
中華民國113年度

單位：新臺幣千元

前年度 決算數	業務計畫及 用途別科目	本年度 預算數	上年度 預算數	計畫內容說明
9315	設備零件	130	512	電腦使用費(收支併列)-各項設備零件相關經費
79		40	80	各項設備零件相關經費
2,30132	用品消耗	3,418	3,289	
0321	辦公(事務)用品	28	0	辦公(事務)用之消耗及非消耗品
162		170	170	重修及自學學分費(收支併列)-教學及行政用各項用品、文具、紙張相關經費
1,267		574	574	統籌課業費-教學及行政用各項用品、文具、紙張相關經費
9		26	9	電腦設備及維護管理費-教學相關用品經費
0		10	10	考試報名費(收支併列)-中學代課教師甄選相關業務經費
0		40	0	電腦設備及教學相關用品
0		304	268	訓導活動-教學及行政用各項用品、文具、紙張相關經費
0		353	359	辦公費-辦公及教學相關用品
0		210	210	游泳池水電及管理費(收支併列)-游泳池教學相關用品
0		130	135	電腦使用費(收支併列)-辦公及教學相關用品
0		50	50	教學及行政用各項用品、文具、紙張相關經費
0		85	85	辦公及教學相關用品
0		165	114	辦公(事務)用之消耗及非消耗品
0		60	55	進修部費用-辦公及教學相關用品
149322	報章雜誌	10	60	統籌課業費-訂閱圖書、報紙及雜誌相關費用
0		6	6	辦公費-訂閱圖書、報紙及雜誌相關費用
0		110	110	訂閱圖書、報紙及雜誌相關費用
200323	農業與園藝用品及環境美化費	210	210	訓導活動-校園綠美化及環境清潔衛生用品
108		150	150	資源回收(收支併列)-校園綠美化及環境清潔衛生用品
0		30	30	校園綠美化及環境清潔衛生用品
8326	食品	0	0	
56328	醫療用品(非醫療院所使用)	45	45	訓導活動-健康中心醫療保健用品
8		10	10	健康中心衛生保健費

新北市立三民高級中學
新北市地方教育發展基金
基金用途明細表
中華民國113年度

單位：新臺幣千元

前年度 決算數	業務計畫及 用途別科目	本年度 預算數	上年度 預算數	計畫內容說明
15132Y	其他用品消耗	30	30	新生成長營計畫-學生成長營業務費
0		287	263	實習實驗費(收支併列)-教學活動各項經費
99		77	77	訓導活動-畢業典禮活動各項經費
0		4	4	學生教材購置暨學習活動費
85		45	50	食品及文具委外販售權利金(收支併列)-輔導活動各項經費
0		6	6	推動學校健康促進政策經費
0		28	29	社團活動經費
0		20	20	食品及文具委外販售權利金(收支併列)-圖書館活動及設備經費
0		18	18	特教班常年事務費-各項教材購置
0		18	18	特教班教材編輯費-學習活動費
0		109	114	運動會相關經費
4414	租金、償債、利息及相關手續費	512	512	
6143	機器租金	70	70	
61432	機械及設備租金	70	70	訓導活動-燈光音響及發電機相關租金
7744	交通及運輸設備租金	86	86	
77443	電信設備租金	86	86	電話交換機系統租金
30345	雜項設備租金	356	356	
0451	雜項設備租金	140	140	統籌課業費-影印機租金
303		110	110	訓導活動-影印機租金
0		106	106	影印機租金
286	稅捐及規費(強制費)	0	0	
2866	規費	0	0	
28661	行政規費與強制費	0	0	
3,8307	會費、捐助、補助、分攤、照護、救濟與交流活動費	4,452	4,567	
2071	會費	28	28	
18712	學術團體會費	23	23	訓導活動-童軍、體育相關團體會費
0		3	3	台灣輔導與諮商學會年費
2713	職業團體會費	2	2	護理師護士公會會費
3,52972	捐助、補助與獎助	4,050	4,181	
200726	獎助學員生給與	220	220	高中部工讀生獎助金
0		114	123	優秀學生獎勵金
33		148	148	食品及文具委外販售權利金(收支併列)-清寒學生獎助學金

新北市立三民高級中學
新北市地方教育發展基金
基金用途明細表
中華民國113年度

單位：新臺幣千元

前年度 決算數	業務計畫及 用途別科目	本年度 預算數	上年度 預算數	計畫內容說明
0726	獎助學員生給與	550	462	原住民助學金
2,963		50	50	國中原住民學生獎學金
0		2,569	2,768	低收入戶、中低收入戶、身心 障礙及家庭突遭變故學生午餐 補助
072Y	其他捐助、補助與獎助	200	211	教師節紀念品
0		85	85	統籌課業費-獎勵學生之獎品
147		72	72	訓導活動-獎勵學生之獎品
186		0	0	
0		9	9	獎勵學生之獎品
0		33	33	進修部費用-優秀學生獎品
15874	補貼、獎勵、慰問、照 護與救濟	193	177	
134743	獎勵費用	169	153	資深優良教師獎勵金
24744	慰問、照護及濟助金	24	24	退休(職)人員三節慰問金
12375	競賽及交流活動費	181	181	
0751	技能競賽	51	51	統籌課業費-參加各項競賽活動 相關費用
123		90	90	訓導活動-參加各項競賽活動相 關費用
0		40	40	進修部費用-各項慶典活動
1,4225M	建築及設備計畫	3,746	1,964	
05M3	交通及運輸設備	0	12	
05	購建固定資產、無形資 產、非理財目的之長期投 資及營舍與設施工程支出	0	12	
051	購建固定資產	0	12	
0515	購置交通及運輸設備	0	12	
1,4225M4	其他設備	3,746	1,952	
1,4225	購建固定資產、無形資 產、非理財目的之長期投 資及營舍與設施工程支出	3,746	1,952	
1,42251	購建固定資產	3,746	1,952	
30514	購置機械及設備	30	30	電腦設備及維護管理費-充實相 關機械設施
0		224	252	充實各項教學及辦公設備
684516	購置雜項設備	2,892	599	充實各項教學及辦公設備
0		60	60	班級設備費-充實學校館藏圖書
79		0	0	
630		337	337	班級設備費-充實各項教學及辦 公設備
0		203	674	充實各項教學及辦公設備
363,528	總 計	374,339	362,665	

新北市立三民高級中學
 新北市地方教育發展基金
 單位（或計畫）成本分析表
 中華民國 113 年度

單位：新臺幣千元

計 畫 別	單位	單位成本 (元)或 平 均 利 (費) 率	數量	預 算 數	說 明
高中及高職教育計畫				370,593	
高中教育				370,593	
建築及設備計畫				3,746	
其他設備				3,746	
合 計				374,339	

新北市立三民高級中學
新北市地方教育發展基金
5 年來主要業務計畫分析表

中 華 民 國 113 年 度

單位：新臺幣千元

年 度 及 項 目	單位	數量	單位成 本(元)或平 均利(費)率	預（決）算 數	說 明
本年度預算數				374,339	
高中及高職教育計畫				370,593	
建築及設備計畫				3,746	
上年度預算數				362,665	
高中及高職教育計畫				360,701	
建築及設備計畫				1,964	
前年度決算數				363,528	
高中及高職教育計畫				362,105	
建築及設備計畫				1,422	
110年度決算數				352,435	
高中及高職教育計畫				350,531	
建築及設備計畫				1,904	
109年度決算數				350,419	
高中及高職教育計畫				348,684	
建築及設備計畫				1,734	

員工人數彙計表

單位:人

註1：1.聘用及約僱人員係指基金按其法定組織編制，依「聘用人員聘用條例」及「行政院與所屬中央及地方各機關 約僱人員僱用辦法」規定聘用或約僱之人員，非依前開規定之聘僱人員，概不列入本表。
2.其他兼任人員係指有關機關兼辦基金業務之現職人員，應說明領有兼職酬金之人數。

註2：組織創新臨時人員2人、僱用專人值勤2人、庶務性工作及協助行政臨時人員2人。

本頁空白

新北市立三
新北市地方
用人費用
中華民國

科 目	正式員 額薪資	聘僱人 員薪資	加(夜) 班費	津 貼	獎 金			退休及
					年終獎金	考績獎金	其他	退休金
總 計	207,314	1,898	2,183		24,978	23,537		49,178
高中及高職教育計畫	207,314	1,898	2,183		24,978	23,537		49,178
正式人員	207,314		2,183		24,740	23,537		20,053
聘僱人員		1,898			238			117
兼任人員								
其他人員								29,008

1、「計時與計件人員酬金」科目編有組織創新臨時人員870千元、僱用專人值勤927千元、庶務性工作
及協助行政臨時人員903千元。

2、考績獎金：依公務人員考績法第7、8、12條暨公立高級中等以下學校教師成績考核辦法第4條等規
定，預算人數221人，預算金額為23,537千元。年終獎金：依據行政院各年度訂定之軍公教人員年終工作
獎金發給注意事項，預算人數226人，預算金額為24,978千元。

彙計表

單位：新臺幣千元

[illegible]

新北市立三
新北市地方
用人費用
中華民國

科 目	正式員 額薪資	聘僱人 員薪資	加(夜) 班費	津 貼	獎 金			退休及
					年終獎金	考績獎金	其他	退休金
總 計	207,314	1,898	2,183		24,978	23,537		49,178
高中及高職教育計畫	207,314	1,898	2,183		24,978	23,537		49,178
職員薪金	204,651							
工員工資	2,663							
約僱職員薪金		1,898						
兼職人員酬金								
延長工時加班費			349					
未休假加班費			1,834					
考績獎金						23,537		
年終獎金					24,978			
職員退休及離職金								49,136
工員退休及離職金								42
分擔員工保險費								
傷病醫藥費								
其他福利費								

1、「計時與計件人員酬金」科目編有組織創新臨時人員870千元、僱用專人值勤927千元、庶務性工作
及協助行政臨時人員903千元。

2、考績獎金：依公務人員考績法第7、8、12條暨公立高級中等以下學校教師成績考核辦法第4條等規
定，預算人數221人，預算金額為23,537千元。年終獎金：依據行政院各年度訂定之軍公教人員年終工作
獎金發給注意事項，預算人數226人，預算金額為24,978千元。

民高級中學
教育發展基金
彙計表
113年度

單位：新臺幣千元

卹償金	資遣費	福 利 費				提繳費	合 計	兼任人員 用人費用	總 計
		分擔保 險費	傷病醫 藥費	提撥福 利金	其他				
		21,762	421		4,125		335,396	12,496	347,892
		21,762	421		4,125		335,396	12,496	347,892
							204,651		204,651
							2,663		2,663
							1,898		1,898
								12,496	12,496
							349		349
							1,834		1,834
							23,537		23,537
							24,978		24,978
							49,136		49,136
							42		42
		21,762					21,762		21,762
			421				421		421
					4,125		4,125		4,125

新北市立三民高級中學
 新北市地方教育發展基金
各項費用彙計表
 中華民國113年度

單位：新臺幣千元

前 年 度 決 算 數	上 年 度 預 算 數	科 目	本 年 度 預 算 數				
			合 計	高中及高職 教育計畫	建築及設備 計畫		
344,307	338,342	用人費用	347,892	347,892	0		
198,631	207,236	正式員額薪資	207,314	207,314	0		
196,640	204,573	職員薪金	204,651	204,651	0		
1,991	2,663	工員工資	2,663	2,663	0		
21,571	13,699	聘僱及兼職人員薪資	14,394	14,394	0		
554		聘用人員薪金	0	0	0		
1,429	1,509	約僱職員薪金	1,898	1,898	0		
19,587	12,190	兼職人員酬金	12,496	12,496	0		
2,125	2,430	加（夜）班費	2,183	2,183	0		
291	349	延長工時加班費	349	349	0		
1,834	2,081	未休假加班費	1,834	1,834	0		
47,076	42,975	獎金	48,515	48,515	0		
22,937	18,858	考績獎金	23,537	23,537	0		
24,139	24,117	年終獎金	24,978	24,978	0		
50,091	49,154	退休及卹償金	49,178	49,178	0		
50,067	49,112	職員退休及離職金	49,136	49,136	0		
24	42	工員退休及離職金	42	42	0		
24,813	22,848	福利費	26,308	26,308	0		
20,867	18,320	分擔員工保險費	21,762	21,762	0		
153	444	傷病醫藥費	421	421	0		
3,794	4,084	其他福利費	4,125	4,125	0		
11,104	13,374	服務費用	14,124	14,124	0		
2,709	2,782	水電費	3,343	3,343	0		
2,383	1,704	工作場所電費	2,265	2,265	0		
326	1,078	工作場所水費	1,078	1,078	0		
194	372	郵電費	372	372	0		
50	100	郵費	100	100	0		
142	226	電話費	226	226	0		
2	46	數據通信費	46	46	0		
417	423	旅運費	433	433	0		

新北市立三民高級中學
 新北市地方教育發展基金
各項費用彙計表
 中華民國113年度

單位：新臺幣千元

前 年 度 決 算 數	上 年 度 預 算 數	科 目	本 年 度 預 算 數				
			合 計	高中及高職 教育計畫	建築及設備 計畫		
417	423	國內旅費	433	433	0		
264	409	印刷裝訂與廣告費	488	488	0		
164	309	印刷及裝訂費	388	388	0		
100	100	業務宣導費	100	100	0		
1,762	2,748	修理保養及保固費	2,605	2,605	0		
	15	土地改良物修護費	15	15	0		
1,108	1,737	一般房屋修護費	1,587	1,587	0		
49	298	機械及設備修護費	278	278	0		
605	659	雜項設備修護費	686	686	0		
	39	保固費	39	39	0		
30	30	保險費	30	30	0		
30	30	一般房屋保險費	30	30	0		
3,606	3,802	一般服務費	4,072	4,072	0		
685	817	外包費	686	686	0		
2,443	2,521	計時與計件人員酬金	2,708	2,708	0		
477	464	體育活動費	678	678	0		
1,942	2,628	專業服務費	2,601	2,601	0		
4		法律事務費	0	0	0		
1,790	2,404	講課鐘點、稿費、出席審查及查詢費	2,377	2,377	0		
48	48	委託檢驗(定)試驗認證費	48	48	0		
4	4	委託考選訓練費	4	4	0		
44	94	試務甄選費	94	94	0		
52	78	其他專業服務費	78	78	0		
180	180	公共關係費	180	180	0		
180	180	公共關係費	180	180	0		
2,395	3,906	材料及用品費	3,613	3,613	0		
94	617	使用材料費	195	195	0		

新北市立三民高級中學
 新北市地方教育發展基金
各項費用彙計表
 中華民國113年度

單位：新臺幣千元

前 年 度 決 算 數	上 年 度 預 算 數	科 目	本 年 度 預 算 數				
			合 計	高中及高職 教育計畫	建築及設備 計畫		
	5	燃料	5	5	0		
	10	建築材料	10	10	0		
94	602	設備零件	180	180	0		
2,301	3,289	用品消耗	3,418	3,418	0		
1,438	2,039	辦公（事務）用品	2,205	2,205	0		
149	176	報章雜誌	126	126	0		
307	390	農業與園藝用品及 環境美化費	390	390	0		
8		食品	0	0	0		
64	55	醫療用品(非醫療院 所使用)	55	55	0		
335	629	其他用品消耗	642	642	0		
441	512	租金、償債、利息及相 關手續費	512	512	0		
61	70	機器租金	70	70	0		
61	70	機械及設備租金	70	70	0		
77	86	交通及運輸設備租金	86	86	0		
77	86	電信設備租金	86	86	0		
303	356	雜項設備租金	356	356	0		
303	356	雜項設備租金	356	356	0		
1,422	1,964	購建固定資產、無形資 產、非理財目的之長期 投資及營舍與設施工程 支出	3,746	0	3,746		
1,422	1,964	購建固定資產	3,746	0	3,746		
30	282	購置機械及設備	254	0	254		
	12	購置交通及運輸設 備	0	0	0		
1,392	1,670	購置雜項設備	3,492	0	3,492		
28		稅捐及規費(強制費)	0	0	0		
28		規費	0	0	0		
28		行政規費與強制費	0	0	0		

新北市立三民高級中學
 新北市地方教育發展基金
各項費用彙計表
 中華民國113年度

單位：新臺幣千元

前 年 度 決 算 數	上 年 度 預 算 數	科 目	本 年 度 預 算 數				
			合 計	高中及高職 教育計畫	建築及設備 計畫		
3,830	4,567	會費、捐助、補助、分攤、照護、救濟與交流活動費	4,452	4,452	0		
20	28	會費	28	28	0		
18	26	學術團體會費	26	26	0		
2	2	職業團體會費	2	2	0		
3,529	4,181	捐助、補助與獎助	4,050	4,050	0		
3,195	3,771	獎助學員生給與	3,651	3,651	0		
334	410	其他捐助、補助與獎助	399	399	0		
158	177	補貼、獎勵、慰問、照護與救濟	193	193	0		
134	153	獎勵費用	169	169	0		
24	24	慰問、照護及濟助金	24	24	0		
123	181	競賽及交流活動費	181	181	0		
123	181	技能競賽	181	181	0		
363,528	362,665	合 計	374,339	370,593	3,746		

新北市立三民高級中學
 新北市地方教育發展基金
補辦預算明細表
 中華民國113年度

單位：新臺幣千元

項 目	金 額	辦理年度	說 明
一、固定資產之建設、改良、擴充 建築及設備計畫 516購置雜項設備	261 261 261	112	112年雙聖樓加裝遮陽格柵計畫，依112年5月17日新北府教工環字第11209219141號函核准在案。

新北市立三民高級中學
 新北市地方教育發展基金
預計平衡表
 中華民國113年12月31日

單位：新臺幣千元

111年12月31日 實 際 數	科 目	113年12月31日 預 計 數	112年12月31日 預 計 數	比較增減
53,687	資 產 合 計	47,252	51,671	-4,419
53,687	資 產	47,252	51,671	-4,419
52,999	流動資產	46,564	50,983	-4,419
52,999	現金	46,564	50,983	-4,419
52,999	銀行存款	46,564	50,983	-4,419
0	預付款項	0	0	0
0	預付費用	0	0	0
688	其他資產	688	688	0
688	什項資產	688	688	0
688	暫付及待結轉帳 項	688	688	0
6,029,312	代管資產	6,029,312	6,029,312	0
-6,029,312	應付代管資產	-6,029,312	-6,029,312	0
31,049	負 債	31,049	31,049	0
26,843	流動負債	26,843	26,843	0
26,843	應付款項	26,843	26,843	0
26,564	應付代收款	26,564	26,564	0
279	應付費用	279	279	0
4,205	其他負債	4,205	4,205	0
4,205	什項負債	4,205	4,205	0
4,205	存入保證金	4,205	4,205	0
0	暫收及待結轉帳 項	0	0	0
22,639	基金餘額	16,204	20,623	-4,419
22,639	基金餘額	16,204	20,623	-4,419
22,639	基金餘額	16,204	20,623	-4,419
22,639	累積餘額	16,204	20,623	-4,419
53,687	負債及基金餘額合計	47,252	51,671	-4,419

信託代理與保證資產
 保管品
 保證品

1,786 信託代理與保證負債
 661 應付保管品
 1,125 應付保證品

1,786
 661
 1,125

新北市立三民高級中學
新北市地方教育發展基金

資本資產明細表

中華民國113年度

單位：新臺幣千元

項 目	取得成本 (期初餘額)	以前年度 累計折舊/ 長期投資 評價	本 年 度 變 動					本年度累 計折舊/長 期投資評 價變動數	期末餘額
			增 加		減 少		主要增減 原因說明		
			金 額	類型	金 額	類型			
非理財目的之長期投資									
土地									
土地改良物	14,324	4,415						1,297	8,612
房屋及建築	13,986	10,000						528	3,458
機械及設備	40,567	34,813	254	(1)				4,606	1,402
交通及運輸設備	6,429	5,601						672	157
雜項設備	50,481	31,967	3,492	(1)				5,249	16,757
購建中固定資產									
租賃資產									
租賃權益改良									
電腦軟體									
權利									
發展中之無形資產									
其他無形資產									
遞耗資產									
其他									
合計	125,786	86,795	3,746					12,351	30,386

註：