

中華民國115年度

# 新北市總預算案

新北市政府教育局主管

新北市地方教育發展基金  
新北市立三民高級中學

附屬單位預算之分預算  
(非營業部分)

新北市立三民高級中學編



新北市立三民高級中學  
新北市立地方教育發展基金  
目 次  
中 華 民 國 115 年 度

一、業務計畫及預算說明.....	第	1	-	5	頁
二、預算主要表					
1、基金來源、用途及餘絀預計表.....	第	6	-	6	頁
2、基金來源、用途及餘絀預計表說明.....	第	7	-	8	頁
3、現金流量預計表.....	第	9	-	9	頁
三、預算明細表					
1、基金來源明細表.....	第	10	-	11	頁
2、基金用途明細表.....	第	12	-	20	頁
四、預算附表					
單位(或計畫)成本分析表.....	第	21	-	21	頁
五、預算參考表					
1、5年來主要業務計畫分析表.....	第	22	-	22	頁
2、員工人數彙計表.....	第	23	-	23	頁
3、用人費用彙計表-依人員別.....	第	24	-	25	頁
4、用人費用彙計表-依用途別.....	第	26	-	27	頁
5、各項費用彙計表.....	第	28	-	31	頁
6、補辦預算明細表.....	第	32	-	32	頁
六、附 錄					
1、預計平衡表.....	第	33	-	33	頁
2、資本資產明細表.....	第	34	-	34	頁



# 新北市立三民高級中學

## 新北市地方教育發展基金

### 業務計畫及預算說明

中華民國 115 年度

#### 壹、基金概況

##### 一、設立宗旨及願景

- (一)本校依據「高級中等教育法」及「國民教育法」之規定辦理，以養成德、智、體、群、美五育均衡發展之健全國民為宗旨。
- (二)本校自 99 年度起依教育經費編列與管理法第 13 條規定設置「新北市地方教育發展基金」，以促進教育健全發展，提昇教育經費運用績效。

##### 二、施政重點

- (一)培育五育兼備，多元性向發展之健全國民。
- (二)加強生活教育，引導人生正確價值方向和行為態度。
- (三)陶冶並平衡身心發展，促進並調和群己關係。
- (四)精進教師專業知能，辦理教師專業評鑑，建立優質專業形象。
- (五)結合家長及社會資源，豐富教學活動並落實弱勢照顧以追求公平正義教育。
- (六)充實職業知能，培育行職業工作之基本能力。
- (七)培養繼續進修之興趣與能力，以奠定終身學習及生涯發展之基礎。
- (八)以生活教育為核心，以通識教育為重點，培養具有科技頭腦，人文涵養與民主素養及國際視野的現代化國民。

##### 三、組織概況

本校設置校長 1 人，綜理全校校務，下設教務處、學務處、總務處、

輔導處、圖書館、人事室及會計室等單位，員額編制教師 203 人、職員 19 人、技工 1 人、工友 5 人，共計 229 人。

#### 四、基金歸類及屬性

本基金係預算法第 4 條第 1 項第 2 款所定，特定收入來源，供特殊用途之特別收入基金，並編製附屬單位預算。

### 貳、業務計畫

單位：新臺幣千元

#### 一、基金來源

來源別	本年度預算數	實施內容
徵收及依法分配收入	5	違規罰款收入 5 千元。
財產收入	2,363	財產處分收入 4 千元、權利金收入 234 萬 9 千元、利息收入 1 萬元。
政府撥入收入	327,279	公庫撥款收入 3 億 2,727 萬 9 千元。
規費收入	1,491	行政規費收入 11 萬 4 千元、使用規費收入 137 萬 7 千元。
教學收入	24,424	學雜費收入 2,442 萬 4 千元。
其他收入	158	雜項收入 15 萬 8 千元。

#### 二、基金用途

業務計畫	本年度預算數	實施內容
高中及高職教育業務計畫	357,018	本年度預算編列 3 億 5,701 萬 8 千元，計有高中部普通班 33 班、體育班 6 班、高中部特教班 0.33 班，合計 39.33 班，學生人數 1,251 人；國中部普通班 40 班、國中部特教班 3 班，合計 43 班，學生人數 1,200 人；另有進修部 6 班，學生人數 141 人。本計畫擬新購各科教學

		設備，充實各科教材，以提高教學效能，革新教學方法；辦理場地開放、藝文競賽、數位教學、科學推廣、學生輔導等項目，以期透過各項活動，強健學生身心體魄，增進學生生活智慧；配合校務推動行政處室支援工作，進而增進運作效能。
建築及設備業務計畫	5,257	本年度預算編列 525 萬 7 千元，計有營建及修建工程 316 萬 1 千元，辦理辦公廳舍修繕；交通及運輸設備 10 萬元，辦理充實各項教學及辦公設備；其他設備 199 萬 6 千元，辦理充實各項教學及辦公設備。

## 參、預算概要

### 一、基金來源及用途之預計

(一)本年度基金來源 3 億 5,572 萬元，較上年度預算數 3 億 6,290 萬 5 千元，減少 718 萬 5 千元，約 1.98%，主要係公庫撥款收入減少所致。

(二)本年度基金用途 3 億 6,227 萬 5 千元，較上年度預算數 3 億 7,022 萬 1 千元，減少 794 萬 6 千元，約 2.15%，主要係用人費用減少所致。

### 二、基金餘絀之預計

本年度基金來源及用途相抵後，差短為 655 萬 5 千元，較上年度預算數 731 萬 6 千元，減少 76 萬 1 千元，約 10.40%，將移用以前基金餘額 655 萬 5 千元支應。

### 三、補辦預算事項

#### (一)固定資產之建設改良擴充

1. 113 年度三民高中輔導處特教組觸控式螢幕申請計畫，32 萬元。
2. 113 年度三民高中全校廣播維護更新工程計畫，16 萬元。
3. 114 年度三民樓班級教室前後門更新計畫，248 萬元。

#### 肆、以前年度計畫實施成果概述

一、前(113)年度計畫實施成果概述：基金來源決算數3億6,572萬9,812元，基金用途決算數3億7,017萬1,320元，短絀數444萬1,508元。

二、上年度已過期間(114年1月1日至6月30日止)計畫實施成果概述：

(一)基金來源部分：徵收及依法分配收入5,700元、財產收入104萬9,338元、政府撥入收入2億1,053萬587元、規費收入56萬4,672元、教學收入1,121萬7,820元、其他收入30萬3,645元。

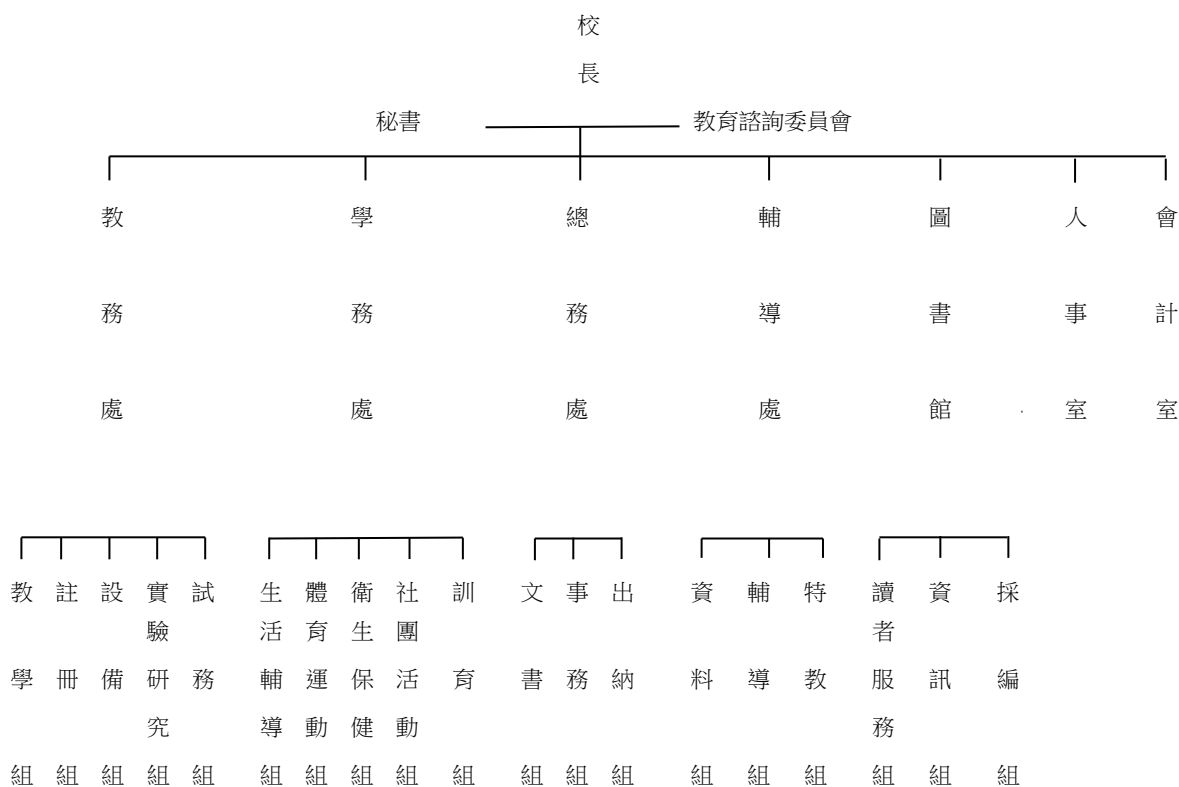
(二)基金用途部分：高中及高職教育業務計畫2億362萬1,027元、建築及設備業務計畫387萬4,330元。

(三)總計114年上半年賸餘數1,617萬6,405元。

## 伍、組織系統圖

### 新北市立三民高級中學

#### 組織系統圖



教育人員		軍護		公務人員																	技工工友				編制員額總計				
總班級數	總教師人數	校長	教保員	專任運動教練	教官	護理教師	組長	幹事	技士	技佐	助理員	電器管理員	管理員	書記	營養師	護理師或護士	主任(人)	組員(人)	助理員(人)	主任(會)	組員(會)	佐理員(會)	留用人員	合計		技工	工友	廚工	合計
82.33	201	1	0	2	0	0	3	7	0	0	2	0	1	0	0	2	1	1	0	1	0	1	0	19	1	5	0	6	229

新北市立三民高級中學  
 新北市地方教育發展基金  
**基金來源、用途及餘絀預計表**  
 中華民國115年度

單位：新臺幣千元

前年度決算數	項 目	本年度預算數	上年度預算數	比較增減(-)
365,730	基金來源	355,720	362,905	-7,185
6	徵收及依法分配收入	5	10	-5
6	徵收收入	5	10	-5
6	違規罰款收入	5	10	-5
1,110	勞務收入	0	0	0
1,110	服務收入	0	0	0
2,275	財產收入	2,363	2,363	0
17	財產處分收入	4	4	0
2,200	權利金收入	2,349	2,349	0
58	利息收入	10	10	0
351,018	政府撥入收入	327,279	335,017	-7,738
351,018	公庫撥款收入	327,279	335,017	-7,738
0	規費收入	1,491	1,111	380
0	行政規費收入	114	114	0
0	使用規費收入	1,377	997	380
11,057	教學收入	24,424	24,246	178
11,057	學雜費收入	24,424	24,246	178
264	其他收入	158	158	0
264	雜項收入	158	158	0
370,171	基金用途	362,275	370,221	-7,946
365,935	高中及高職教育計畫	357,018	364,116	-7,098
365,935	高中教育	357,018	364,116	-7,098
4,236	建築及設備計畫	5,257	6,105	-848
557	營建及修建工程	3,161	1,400	1,761
430	交通及運輸設備	100	150	-50
3,250	其他設備	1,996	4,555	-2,559
0	無形資產	0	0	0
-4,442	本期賸餘 (短絀一)	-6,555	-7,316	761
25,525	期初基金餘額	13,768	21,106	-7,339
0	解繳公庫	0	0	0
21,084	期末基金餘額	7,213	13,790	-6,578

備註：

新北市立三民高級中學  
新北市地方教育發展基金  
基金來源、用途及餘絀預計表說明  
中華民國 115 年度

壹、基金來源：

- 一、徵收及依法分配收入：本年度預算數為 5 千元，主要為違規罰款收入 5 千元。
- 二、財產收入：本年度預算數為 236 萬 3 千元，主要為財產報廢變賣收入 4 千元、食品及文具委外販售權利金 148 萬 1 千元、游泳池委外經營權利金 86 萬 8 千元、專戶利息收入 1 萬元。
- 三、政府撥入收入：本年度預算數為 3 億 2,727 萬 9 千元，主要為市庫撥款收入 3 億 2,727 萬 9 千元。
- 四、規費收入：本年度預算數為 149 萬 1 千元，主要為辦理高中體育班(轉學考)報名費 6 千元、高中體育班甄選人學報名費 4 萬 8 千元、國際雙語實驗班、數理科技實驗班甄選報名費 3 萬元、中學代課教師甄選業務報名費 3 萬元、游泳池水電及管理費 40 萬 7 千元、場地租借 97 萬元。
- 五、教學收入：本年度預算數為 2,442 萬 4 千元，主要為高中學雜費 2,265 萬 9 千元、重修及自學學分費 111 萬元、電腦使用費 32 萬 8 千元、實習實驗費 32 萬 7 千元。
- 六、其他收入：本年度預算數為 15 萬 8 千元，主要為資源回收 15 萬元、校長宿舍使用費收入 8 千元。

貳、基金用途：

- 一、高中及高職教育業務計畫：本年度預算數為 3 億 5,701 萬 8 千元，主要擬新購各科教學設備，充實各科教材，以提高教學效能，革新教學方法；辦理場地開放、藝文競賽、數位教學、科學推廣、學生輔導等項目，以期透過各項活動，強健學生身心體魄，增進學生生活智慧；配合校務推動行政處室支援工作，進而增進運作效能。

新北市立三民高級中學  
新北市地方教育發展基金  
基金來源、用途及餘絀預計表說明  
中華民國 115 年度

二、建築及設備業務計畫：本年度預算數為 525 萬 7 千元，包括營建及修建工程 316 萬 1 千元，主要係辦理辦公廳舍修繕；交通及運輸設備 10 萬元，主要係辦理充實各項教學及辦公設備；其他設備 199 萬 6 千元，主要係辦理充實各項教學及辦公設備。

新北市立三民高級中學  
 新北市地方教育發展基金  
**現金流量預計表**  
 中華民國115年度

單位：新臺幣千元

項 目	預 算 數	說 明
業務活動之現金流量		
本期賸餘(短絀)	-6,555	
調整非現金項目	0	
流動負債淨增(淨減)	0	
業務活動之淨現金流入(流出)	-6,555	
其他活動之現金流量		
增加短期債務及其他負債	0	
增加其他負債	0	
增加其他資產	0	
增加其他資產	0	
其他活動之淨現金流入(流出)	0	
現金及約當現金之淨增(淨減)	-6,555	
期初現金及約當現金	36,579	
期末現金及約當現金	30,024	

註：

新北市立三民高級中學  
新北市地方教育發展基金  
**基金來源明細表**  
中華民國 115 年度

單位：新臺幣千元

科目及業務項目	單位	預 算 數			說 明
		數量 (業務量)	利(費)率	金 額	
徵收及依法分配收入				5	
違規罰款收入	年	1	5,000	5	違規罰款收入
財產收入				2,363	
財產處分收入	年	1	4,000	4	財產報廢變賣收入
權利金收入	年	1	1,481,000	1,481	食品及文具委外販售權利金(收支併列)
權利金收入	年	1	868,000	868	游泳池委外經營權利金(收支併列)
利息收入	年	1	10,000	10	專戶利息收入
政府撥入收入				327,279	
公庫撥款收入	年	1	327,279,000	327,279	市庫撥款收入
規費收入				1,491	
行政規費收入	年	1	6,000	6	考試報名費(收支併列)-高中體育班(轉學考)報名費
行政規費收入	年	1	48,000	48	考試報名費(收支併列)-高中體育班甄選入學報名費
行政規費收入	年	1	30,000	30	考試報名費(收支併列)-辦理中學代課教師甄選業務報名費
行政規費收入	年	1	30,000	30	考試報名費(收支併列)-國際雙語實驗班、數理科技實驗班甄選報名費
使用規費收入	年	1	407,000	407	游泳池水電及管理費(收支併列)
使用規費收入	年	1	700,000	700	場地租借(收支併列)
使用規費收入	年	1	40,000	40	場地租借(收支併列)-設置太陽光電發電系統獎勵金
使用規費收入	年	1	230,000	230	場地租借(收支併列)-學校斜屋頂及平面網球場建置光電球場系統獎勵金
教學收入				24,424	
學雜費收入	年	1	16,324,000	16,324	學費-高中
學雜費收入	年	1	4,154,000	4,154	雜費-高中
學雜費收入	年	1	1,872,000	1,872	學費-進修部
學雜費收入	年	1	125,000	125	雜費-進修部高中一年級
學雜費收入	年	1	113,000	113	雜費-進修部高中二年級

新北市立三民高級中學  
 新北市地方教育發展基金  
**基金來源明細表**  
 中華民國 115 年度

單位：新臺幣千元

科目及業務項目	單位	預 算 數			說 明
		數量 (業務量)	利(費)率	金 額	
學雜費收入	年	1	71,000	71	雜費-進修部高中三年級
學雜費收入	年	1	1,110,000	1,110	重修及自學學分費(收支 併列)
學雜費收入	年	1	328,000	328	電腦使用費(收支併列)
學雜費收入	年	1	327,000	327	實習實驗費(收支併列)
其他收入				158	
雜項收入	年	1	150,000	150	資源回收(收支併列)
雜項收入	年	1	8,000	8	校長宿舍使用費
總 計：				355,720	

新北市立三民高級中學  
 新北市地方教育發展基金  
**基金用途明細表**  
 中華民國115年度

單位：新臺幣千元

前年度 決算數	業務計畫及 用途別科目	本年度 預算數	上年度 預算數	計畫內容說明
365,935	52 高中及高職教育計畫	357,018	364,116	
365,935	521 高中教育	357,018	364,116	
346,981	1 用人費用	333,074	340,963	
200,125	11 正式員額薪資	191,714	198,575	
194,951	113 職員薪金	189,962	196,449	教職員薪資
3,048		0	0	
2,126	114 工員工資	1,752	2,126	技工及工友薪資
21,081	12 聘僱及兼職人員薪資	14,702	14,575	
0	122 約僱職員薪金	2,087	2,025	學務創新-約僱人員四等5名薪資
1,804		417	357	啟智班教師助理員約僱三等1名薪資
0	124 兼職人員酬金	940	935	組織創新及人力資源整合試辦方案兼代課鐘點費
3,413		0	0	
15,864		7,472	7,472	兼代課鐘點費
0		252	252	進修部導師費
0		3,105	3,105	進修部鐘點費
0		219	219	進修部兼職人員工作補助費-主管加給
0		210	210	進修部兼職人員工作補助費-兼職費
2,504	13 加(夜)班費	2,536	2,136	
0	131 延長工時加班費	20	20	進修部工友延長工時加班費
0		10	10	考試報名費(收支併列)-辦理中學代課教師甄選業務加班費
216		228	228	各項業務加班費
75		10	10	場地租借(收支併列)-各項業務加班費
20		0	0	
0		75	75	重修及自學學分費(收支併列)-辦理高中重修課程業務加班費
0		0	6	
0	134 未休假加班費	2,147	1,726	未休假加班費
2,193		46	56	約僱人員四等未休假加班費
0		0	5	
47,520	15 獎金	48,590	48,575	
23,560	151 考績獎金	23,537	23,537	教職員工考績獎金
23,960	152 年終獎金	24,740	24,740	教職員工年終獎金
0		261	253	學務創新-約僱人員四等年終獎金
0		52	45	啟智班教師助理員約僱三等年終獎金
51,395	16 退休及卹償金	50,724	52,521	
1,152	161 職員退休及離職金	775	775	長期代理代課教師退職準備金
49,772		0	0	

新北市立三民高級中學  
 新北市地方教育發展基金  
**基金用途明細表**  
 中華民國115年度

單位：新臺幣千元

前年度 決算數	業務計畫及 用途別科目	本年度 預算數	上年度 預算數	計畫內容說明
0161	職員退休及離職金	20,193	20,712	教職員退撫基金提撥
0		125	125	學務創新-約僱人員四等離職儲金提撥
0		25	22	啟智班教師助理員約僱三等離職儲金提撥
0		29,578	30,863	教職員退休金、撫慰金、獎勵金
26162	工員退休及離職金	28	24	技工及工友退職準備金提撥
445163	卹償金	0	0	
24,35618	<b>福利費</b>	24,808	24,581	
19,599181	分擔員工保險費	19,600	19,600	教職員工公保、勞保、健保
1910		0	0	
0		288	280	學務創新-約僱人員四等勞保、健保
0		58	49	啟智班教師助理員約僱三等勞保、健保
370183	傷病醫藥費	511	511	教職員工健康檢查費
018Y	其他福利費	925	925	教職員休假補助費(10日內)
3,183		3,230	3,020	公教人員各項補助(婚喪及生育補助、子女教育補助相關費用)
0		100	100	教職員休假補助費(逾10日)
0		80	80	學務創新-約僱人員休假補助費
1,014		16	16	啟智班教師助理員休假補助費
11,7022	<b>服務費用</b>	15,528	14,524	
2,36021	<b>水電費</b>	2,782	2,782	
611212	工作場所電費	50	50	高中職K書中心水電費-電費
0		430	430	食品及文具委外販售權利金(收支併列)-電費
575		120	120	統籌課業費-電費
0		5	5	進修部費用-電費
0		474	474	游泳池委外經營權利金(收支併列)-游泳池電費
0		450	450	電費
0		66	66	游泳池水電及管理費(收支併列)-電費
829		80	80	重修及自學學分費(收支併列)-電費
0		29	29	電腦使用費(收支併列)-電費
0214	工作場所水費	200	200	游泳池委外經營權利金(收支併列)-游泳池水費
345		385	385	水費
0		41	41	游泳池水電及管理費(收支併列)-水費
0		412	412	場地租借(收支併列)-水費
0		40	40	實習實驗費(收支併列)-水費

新北市立三民高級中學  
 新北市地方教育發展基金  
**基金用途明細表**  
 中華民國115年度

單位：新臺幣千元

前年度 決算數	業務計畫及 用途別科目	本年度 預算數	上年度 預算數	計畫內容說明
231	<b>郵電費</b>	364	364	
60	郵費	100	100	辦公費-郵資
126	電話費	226	226	辦公費-全校電話費
46	數據通信費	38	38	電腦設備及維護管理費-網路使用費
396	<b>旅運費</b>	445	433	
0	國內旅費	12	12	統籌課業費-國內旅費
323		372	360	校外教學-國內旅費
59		56	56	國內旅費
0		5	5	進修部費用-國內旅費
14	專力費	0	0	
429	<b>印刷裝訂與廣告費</b>	588	488	
0	印刷及裝訂費	37	37	辦公費-各項資料印刷裝訂費
193		99	99	校刊印刷相關費用
0		60	60	招生宣導文宣
137		85	85	點名卡、榮譽卡、邀請卡、紀錄簿印刷相關費用
0		60	60	各項資料印刷裝訂費
0		40	40	親師通訊
0		7	7	進修部費用-各項資料印刷裝訂費
0	業務宣導費	100	0	招生宣導影片拍攝
100		100	100	招生宣導業務費
1,854	<b>修理保養及保固費</b>	3,096	2,805	
0	土地改良物修護費	15	15	球場、操場、田徑場相關土地改良物修護
133	一般房屋修護費	152	152	辦公房屋相關建物修繕
153		500	500	辦公房屋相關建物修繕
0		705	705	食品及文具委外販售權利金(收支併列)-辦公房屋相關建物修繕
619		68	68	游泳池委外經營權利金(收支併列)-辦公房屋相關建物修繕
0		278	128	場地租借(收支併列)-辦公房屋相關建物修繕
0		40	34	場地租借(收支併列)-設置太陽光電發電系統獎勵金-辦公房屋相關建物修繕
0		230	0	場地租借(收支併列)-學校斜屋頂及平面網球場建置光電球場系統獎勵金-辦公房屋相關建物修繕
33	機械及設備修護費	50	50	食品及文具委外販售權利金(收支併列)-各項機械及設備修繕
0		211	226	各項機械及設備修繕

新北市立三民高級中學  
 新北市地方教育發展基金  
**基金用途明細表**  
 中華民國115年度

單位：新臺幣千元

前年度 決算數	業務計畫及 用途別科目	本年度 預算數	上年度 預算數	計畫內容說明
0	255 機械及設備修護費	42	122	訓導活動-各項機械及設備修繕
0		10	10	電梯修繕
0		70	70	各項機械及設備修繕
0	257 雜項設備修護費	211	211	統籌課業費-教學儀器修護費
198		20	20	雜項設備修護費
22		90	90	游泳池水電及管理費(收支併列)-雜項設備修護費
20		20	20	校園AED維護費
0		102	102	訓導活動-教學儀器修護費
0		174	174	雜項設備修護費
676		25	25	教學儀器修護費
0		32	32	飲水設備維護費
0		12	12	進修部費用-教學儀器修護費
0	25Y 保固費	39	39	電腦使用費(收支併列)-電腦教室管理系統保固費用
30	26 保險費	30	30	
30	261 一般房屋保險費	30	30	校舍建物險及火險相關費用
4,003	27 一般服務費	4,820	4,547	
0	279 外包費	100	100	飲水機保養服務費
90		100	90	電腦及設備維護相關服務費用
372		60	60	校園保全服務費
0		624	624	庶務性工作委外辦理費用
0		89	89	電梯保養服務費
227		35	35	保全服務費
0	27D 計時與計件人員酬金	752	668	校園門禁安全維護費-僱用專人值勤薪資、保險、年終工作獎金、退職準備金及健康檢查費(共2人)
7		8	8	重修及自學學分費(收支併列)-協助行政臨時人員1人加班費
0		252	222	僱用專人值勤薪資、保險、年終工作獎金、退職準備金及健康檢查費(共2人)
0		983	953	組織創新及人力資源整合試辦方案臨時人員2人薪資、保險、年終工作獎金及退職準備金
1,129		71	71	僱用專人值勤加班費(共2人)
1,511		0	0	
0		500	445	協助行政臨時人員1人薪資、保險、年終工作獎金及退職準備金
0		23	23	協助行政臨時人員1人加班費
0		500	445	統籌課業費-協助行政臨時人員1人薪資、保險、年終工作獎金及退職準備金

新北市立三民高級中學  
 新北市地方教育發展基金  
**基金用途明細表**  
 中華民國115年度

單位：新臺幣千元

前年度 決算數	業務計畫及 用途別科目	本年度 預算數	上年度 預算數	計畫內容說明
0	27D 計時與計件人員酬金	24	24	統籌課業費-協助行政臨時人員1人加班費
0	27F 體育活動費	681	672	教職員工文康活動費
0		15	15	學務創新-約僱人員文康活動費
666		3	3	啟智班教師助理員文康活動費
2,219	28 <b>專業服務費</b>	3,223	2,895	
0	285 講課鐘點、稿費、出席 審查及查詢費	393	393	聯課活動鐘點費
0		100	100	各項會議出席費、稿費
0		83	83	食品及文具委外販售權利金(收支併列)-講師鐘點費
0		32	32	統籌課業費-高中教師進修研習鐘點費
0		66	66	統籌課業費-專題研究加強教學鐘點費
0		0	180	
0		126	126	游泳池水電及管理費(收支併列)-游泳課協同教學鐘點費
893		50	50	新生成長營計畫-學生成長營鐘點費
0		53	53	重修生、低成就生補救教學教師鐘點費
723		777	777	重修及自學學分費(收支併列)-重修課程教師鐘點費
440		125	125	訓導活動-國樂樂儀旗隊、童軍訓練鐘點費
0		50	50	訓導活動-專題演講及社團活動指導鐘點費
0		1,000	500	體育班相關經費
0		74	74	親職教育、團體及個別輔導講師演講鐘點費
0		7	7	進修部費用-講師鐘點費
48	287 委託檢驗(定)試驗認證費	48	48	高低壓供電電氣技工維護費
2	288 委託考選訓練費	4	4	採購人員相關教育訓練費
0	289 試務甄選費	6	6	考試報名費(收支併列)-高中體育班(轉學考)試務工作費
0		48	48	考試報名費(收支併列)-高中體育班甄選入學試務工作費
48		18	40	考試報名費(收支併列)-中學代課教師甄選試務工作費
0		30	0	考試報名費(收支併列)-國際雙語實驗班、數理科技實驗班甄選試務工作費
21	28Y 其他專業服務費	28	28	校園環境維護費用
43		50	50	水塔清洗、環境消毒清潔費

新北市立三民高級中學  
 新北市地方教育發展基金  
**基金用途明細表**  
 中華民國115年度

單位：新臺幣千元

前年度 決算數	業務計畫及 用途別科目	本年度 預算數	上年度 預算數	計畫內容說明
028Y	其他專業服務費	55	55	飲水機水質檢測費用
18029	公共關係費	180	180	
180291	公共關係費	180	180	首長特別費(15,000元*12月)
2,8453	材料及用品費	3,943	3,790	
10431	使用材料費	195	195	
0312	燃料	5	5	割草機及發電機相關機具用燃料
0314	建築材料	10	10	校舍修繕材料相關經費
6315	設備零件	10	10	各項設備零件相關經費
58		130	130	電腦使用費(收支併列)-各項設備零件相關經費
40		40	40	各項設備零件相關經費
2,74132	用品消耗	3,748	3,595	
0321	辦公(事務)用品	252	92	辦公(事務)用之消耗及非消耗品
0		126	126	游泳池委外經營權利金(收支併列)-游泳池教學相關用品
26		8	2	電腦設備及維護管理費-教學相關用品經費
0		368	353	辦公費-辦公及教學相關用品
1,299		519	574	統籌課業費-教學及行政用各項用品、文具、紙張相關經費
0		2	10	考試報名費(收支併列)-中學代課教師甄選相關業務經費
53		40	40	電腦設備及教學相關用品
0		84	84	游泳池水電及管理費(收支併列)-游泳池教學相關用品
0		325	325	訓導活動-教學及行政用各項用品、文具、紙張相關經費
0		50	50	教學及行政用各項用品、文具、紙張相關經費
230		170	170	重修及自學學分費(收支併列)-教學及行政用各項用品、文具、紙張相關經費
0		130	130	電腦使用費(收支併列)-辦公及教學相關用品
0		321	262	辦公(事務)用之消耗及非消耗品
0		85	85	辦公及教學相關用品
0		74	73	進修部費用-辦公及教學相關用品
0322	報章雜誌	6	6	辦公費-訂閱圖書、報紙及雜誌相關費用
0		10	10	統籌課業費-訂閱圖書、報紙及雜誌相關費用

新北市立三民高級中學  
 新北市地方教育發展基金  
**基金用途明細表**  
 中華民國115年度

單位：新臺幣千元

前年度 決算數	業務計畫及 用途別科目	本年度 預算數	上年度 預算數	計畫內容說明
117322	報章雜誌	110	110	訂閱圖書、報紙及雜誌相關費用
161323	農業與園藝用品及環境美化費	210	210	訓導活動-校園綠美化及環境清潔衛生用品
443		130	150	資源回收(收支併列)-校園綠美化及環境清潔衛生用品
0		30	30	校園綠美化及環境清潔衛生用品
13326	食品	0	0	
3		0	0	
10328	醫療用品(非醫療院所使用)	10	10	健康中心衛生保健費
45		45	45	訓導活動-健康中心醫療保健用品
11332Y	其他用品消耗	77	77	訓導活動-畢業典禮活動各項經費
143		30	30	新生成長營計畫-學生成長營業務費
0		45	45	食品及文具委外販售權利金(收支併列)-輔導活動各項經費
0		20	20	食品及文具委外販售權利金(收支併列)-圖書館活動及設備經費
0		38	38	社團活動經費
0		18	18	特教班常年事務費-各項教材購置
0		18	18	特教班教材編輯費-學習活動費
0		100	105	運動會相關經費
85		287	287	實習實驗費(收支併列)-教學活動各項經費
0		6	6	推動學校健康促進政策經費
0		4	4	學生教材購置暨學習活動費
3604	<b>租金、償債、利息及相關手續費</b>	512	512	
5443	<b>機器租金</b>	70	70	
54432	機械及設備租金	70	70	訓導活動-燈光音響及發電機相關租金
7244	<b>交通及運輸設備租金</b>	86	86	
72443	電信設備租金	86	86	電話交換機系統租金
23445	<b>雜項設備租金</b>	356	356	
0451	雜項設備租金	140	140	統籌課業費-影印機租金
234		110	110	訓導活動-影印機租金
0		106	106	影印機租金
16	<b>稅捐及規費(強制費)</b>	0	0	
166	<b>規費</b>	0	0	

新北市立三民高級中學  
 新北市地方教育發展基金  
**基金用途明細表**  
 中華民國115年度

單位：新臺幣千元

前年度 決算數	業務計畫及 用途別科目	本年度 預算數	上年度 預算數	計畫內容說明
1661	行政規費與強制費	0	0	
4,0467	會費、捐助、補助、分攤、照護、救濟與交流活動費	3,961	4,327	
2871	會費	28	28	
26712	學術團體會費	23	23	訓導活動-童軍、體育相關團體會費
0		3	3	台灣輔導與諮商學會年費
2713	職業團體會費	2	2	護理師護士公會會費
3,70972	捐助、補助與獎助	3,602	3,967	
220726	獎助學員生給與	220	220	高中部工讀生獎助金
0		506	660	原住民助學金
5		148	148	食品及文具委外販售權利金(收支併列)-清寒學生獎助學金
0		20	0	資源回收(收支併列)-校園環境清潔工讀生獎助金
0		120	114	優秀學生獎勵金
3,130		50	50	國中原住民學生獎學金
0		2,138	2,378	低收入戶、中低收入戶、身心障礙及家庭突遭變故學生午餐補助
072Y	其他捐助、補助與獎助	201	198	教師節紀念品
19		0	0	
0		85	85	統籌課業費-獎勵學生之獎品
149		72	72	訓導活動-獎勵學生之獎品
185		0	0	
0		9	9	獎勵學生之獎品
0		33	33	進修部費用-優秀學生獎品
16574	補貼、獎勵、慰問、照護與救濟	150	151	
128743	獎勵費用	126	127	資深優良教師獎勵金
24744	慰問、照護及濟助金	24	24	退休(職)人員三節慰問金
13		0	0	
14475	競賽及交流活動費	181	181	
0751	技能競賽	51	51	統籌課業費-參加各項競賽活動相關費用
144		90	90	訓導活動-參加各項競賽活動相關費用
0		40	40	進修部費用-各項慶典活動
4,2365M	建築及設備計畫	5,257	6,105	
5575M2	營建及修建工程	3,161	1,400	
5575	購建固定資產、無形資產、非理財目的之長期投資及營舍與設施工程支出	3,161	1,400	
55751	購建固定資產	3,161	1,400	

新北市立三民高級中學  
 新北市地方教育發展基金  
**基金用途明細表**  
 中華民國115年度

單位：新臺幣千元

前年度 決算數	業務計畫及 用途別科目	本年度 預算數	上年度 預算數	計畫內容說明
557	513	3,161	1,400	辦公廳舍修繕
430	5M3	100	150	
430	5	100	150	
	擴充改良房屋建築及設備			
	交通及運輸設備			
	購建固定資產、無形資產、非理財目的之長期投資及營舍與設施工程支出			
430	51	100	150	
	購建固定資產			
430	515	100	150	充實各項教學及辦公設備
	購置交通及運輸設備			
3,250	5M4	1,996	4,555	
	其他設備			
3,250	5	1,996	4,555	
	購建固定資產、無形資產、非理財目的之長期投資及營舍與設施工程支出			
3,250	51	1,996	4,555	
	購建固定資產			
30	514	30	30	電腦設備及維護管理費-充實相關機械設施
	購置機械及設備			
90		656	354	充實各項教學及辦公設備
0		217	337	班級設備費-充實各項教學及辦公設備
0		0	209	
600	516	60	60	班級設備費-充實學校館藏圖書
	購置雜項設備			
2,530		704	3,565	充實各項教學及辦公設備
0		120	0	班級設備費-充實各項教學及辦公設備
0		209	0	充實各項教學及辦公設備
370,171	總計	362,275	370,221	

新北市立三民高級中學  
 新北市地方教育發展基金  
**單位（或計畫）成本分析表**  
 中華民國 115 年度

單位：新臺幣千元

計 畫 別	單位	單位成本 (元)或 平均利 (費)率	數量	預 算 數	說 明
高中及高職教育計畫				357,018	
高中教育				357,018	
建築及設備計畫				5,257	
營建及修建工程				3,161	
交通及運輸設備				100	
其他設備				1,996	
合 計				362,275	

新北市立三民高級中學  
新北市地方教育發展基金  
5 年來主要業務計畫分析表

中華民國 115 年度

單位：新臺幣千元

年 度 及 項 目	單位	數量	單位成 本(元)或平 均利(費)率	預 ( 決 ) 算 數	說 明
本年度預算數				362,275	
高中及高職教育計畫				357,018	
建築及設備計畫				5,257	
上年度預算數				370,221	
高中及高職教育計畫				364,116	
建築及設備計畫				6,105	
前年度決算數				370,171	
高中及高職教育計畫				365,935	
建築及設備計畫				4,236	
112年度決算數				359,206	
高中及高職教育計畫				357,112	
建築及設備計畫				2,095	
111年度決算數				363,528	
高中及高職教育計畫				362,105	
建築及設備計畫				1,422	



新北市立三  
 新北市地方  
 用人費用  
 中華民國

科 目	正式員 額薪資	聘僱人 員薪資	加(夜) 班費	津 貼	獎 金			退休及
					年終獎金	考績獎金	其他	退休金
總 計	191,714	2,504	2,536		25,053	23,537		50,724
高中及高職教育計畫	191,714	2,504	2,536		25,053	23,537		50,724
正式人員	191,714		2,490		24,740	23,537		20,996
聘僱人員		2,504	46		313			150
兼任人員								
其他人員								29,578

1、「計時與計件人員酬金」：組織創新臨時人員983千元、僱用專人值勤1,075千元、庶務性工作及協助行政人員1,055千元。

2、考績獎金：依公務人員考績法第7、8、12條暨公立高級中等以下學校教師成績考核辦法第4條等規定，預算人數227人，預算金額為23,537千元。年終獎金：依據行政院各年度訂定之軍公教人員年終工作獎金發給注意事項，預算人數233人，預算金額為25,053千元。

民高級中學  
教育發展基金  
彙計表  
115年度

單位：新臺幣千元

卹償金	資遣費	福 利 費				提繳費	合 計	兼任人員 用人費用	總 計
		分擔保 險費	傷病醫 藥費	提撥福 利金	其他				
		19,946	511		4,351		320,876	12,198	333,074
		19,946	511		4,351		320,876	12,198	333,074
		19,600	511		4,255		287,843		287,843
		346			96		3,455		3,455
								12,198	12,198
							29,578		29,578

新北市立三  
 新北市地方  
 用人費用  
 中華民國

科 目	正式員 額薪資	聘僱人 員薪資	加(夜) 班費	津 貼	獎 金			退休及
					年終獎金	考績獎金	其他	退休金
總 計	191,714	2,504	2,536		25,053	23,537		50,724
高中及高職教育計畫	191,714	2,504	2,536		25,053	23,537		50,724
職員薪金	189,962							
工員工資	1,752							
約僱職員薪金		2,504						
兼職人員酬金								
延長工時加班費			343					
未休假加班費			2,193					
考績獎金						23,537		
年終獎金					25,053			
職員退休及離職金								50,696
工員退休及離職金								28
分擔員工保險費								
傷病醫藥費								
其他福利費								

1、「計時與計件人員酬金」：組織創新臨時人員983千元、僱用專人值勤1,075千元、庶務性工作及協助行政人員1,055千元。

2、考績獎金：依公務人員考績法第7、8、12條暨公立高級中等以下學校教師成績考核辦法第4條等規定，預算人數227人，預算金額為23,537千元。年終獎金：依據行政院各年度訂定之軍公教人員年終工作獎金發給注意事項，預算人數233人，預算金額為25,053千元。

民高級中學  
教育發展基金  
彙計表  
115年度

單位：新臺幣千元

卹償金	資遣費	福 利 費				提繳費	合 計	兼任人員 用人費用	總 計
		分擔保 險費	傷病醫 藥費	提撥福 利金	其他				
		19,946	511		4,351		320,876	12,198	333,074
		19,946	511		4,351		320,876	12,198	333,074
							189,962		189,962
							1,752		1,752
							2,504		2,504
								12,198	12,198
							343		343
							2,193		2,193
							23,537		23,537
							25,053		25,053
							50,696		50,696
							28		28
		19,946					19,946		19,946
			511				511		511
					4,351		4,351		4,351

新北市立三民高級中學  
新北市地方教育發展基金  
各項費用彙計表  
中華民國115年度

單位：新臺幣千元

前年度 決算數	上年度 預算數	科 目	本 年 度 預 算 數				
			合 計	高中及高職 教育計畫	建築及設備 計畫		
346,981	340,963	用人費用	333,074	333,074	0		
200,125	198,575	正式員額薪資	191,714	191,714	0		
197,999	196,449	職員薪金	189,962	189,962	0		
2,126	2,126	工員工資	1,752	1,752	0		
21,081	14,575	聘僱及兼職人員薪資	14,702	14,702	0		
1,804	2,382	約僱職員薪金	2,504	2,504	0		
19,276	12,193	兼職人員酬金	12,198	12,198	0		
2,504	2,136	加（夜）班費	2,536	2,536	0		
311	349	延長工時加班費	343	343	0		
2,193	1,787	未休假加班費	2,193	2,193	0		
47,520	48,575	獎金	48,590	48,590	0		
23,560	23,537	考績獎金	23,537	23,537	0		
23,960	25,038	年終獎金	25,053	25,053	0		
51,395	52,521	退休及卹償金	50,724	50,724	0		
50,924	52,497	職員退休及離職金	50,696	50,696	0		
26	24	工員退休及離職金	28	28	0		
445		卹償金	0	0	0		
24,356	24,581	福利費	24,808	24,808	0		
19,790	19,929	分擔員工保險費	19,946	19,946	0		
370	511	傷病醫藥費	511	511	0		
4,196	4,141	其他福利費	4,351	4,351	0		
11,702	14,524	服務費用	15,528	15,528	0		
2,360	2,782	水電費	2,782	2,782	0		
2,015	1,704	工作場所電費	1,704	1,704	0		
345	1,078	工作場所水費	1,078	1,078	0		
231	364	郵電費	364	364	0		
60	100	郵費	100	100	0		
126	226	電話費	226	226	0		
46	38	數據通信費	38	38	0		
396	433	旅運費	445	445	0		

新北市立三民高級中學  
新北市地方教育發展基金  
各項費用彙計表  
中華民國115年度

單位：新臺幣千元

前年度 決算數	上年度 預算數	科目	本年度預算數			
			合計	高中及高職 教育計畫	建築及設備 計畫	
382	433	國內旅費	445	445	0	
14		專力費	0	0	0	
429	488	印刷裝訂與廣告費	588	588	0	
329	388	印刷及裝訂費	388	388	0	
100	100	業務宣導費	200	200	0	
1,854	2,805	修理保養及保固費	3,096	3,096	0	
	15	土地改良物修護費	15	15	0	
905	1,587	一般房屋修護費	1,973	1,973	0	
33	478	機械及設備修護費	383	383	0	
916	686	雜項設備修護費	686	686	0	
	39	保固費	39	39	0	
30	30	保險費	30	30	0	
30	30	一般房屋保險費	30	30	0	
4,003	4,547	一般服務費	4,820	4,820	0	
689	998	外包費	1,008	1,008	0	
2,647	2,859	計時與計件人員酬金	3,113	3,113	0	
666	690	體育活動費	699	699	0	
2,219	2,895	專業服務費	3,223	3,223	0	
2,057	2,616	講課鐘點、稿費、出席審查及查詢費	2,936	2,936	0	
48	48	委託檢驗(定)試驗認證費	48	48	0	
2	4	委託考選訓練費	4	4	0	
48	94	試務甄選費	102	102	0	
64	133	其他專業服務費	133	133	0	
180	180	公共關係費	180	180	0	
180	180	公共關係費	180	180	0	
2,845	3,790	材料及用品費	3,943	3,943	0	
104	195	使用材料費	195	195	0	

新北市立三民高級中學  
新北市地方教育發展基金  
各項費用彙計表  
中華民國115年度

單位：新臺幣千元

前年度 決算數	上年度 預算數	科目	本年度預算數			
			合計	高中及高職 教育計畫	建築及設備 計畫	
	5	燃料	5	5	0	
	10	建築材料	10	10	0	
104	180	設備零件	180	180	0	
2,741	3,595	用品消耗	3,748	3,748	0	
1,608	2,376	辦公(事務)用品	2,554	2,554	0	
117	126	報章雜誌	126	126	0	
604	390	農業與園藝用品及 環境美化費	370	370	0	
16		食品	0	0	0	
55	55	醫療用品(非醫療院 所使用)	55	55	0	
340	648	其他用品消耗	643	643	0	
360	512	租金、償債、利息及相 關手續費	512	512	0	
54	70	機器租金	70	70	0	
54	70	機械及設備租金	70	70	0	
72	86	交通及運輸設備租金	86	86	0	
72	86	電信設備租金	86	86	0	
234	356	雜項設備租金	356	356	0	
234	356	雜項設備租金	356	356	0	
4,236	6,105	購建固定資產、無形資 產、非理財目的之長期 投資及營舍與設施工程 支出	5,257	0	5,257	
4,236	6,105	購建固定資產	5,257	0	5,257	
557	1,400	擴充改良房屋建築 及設備	3,161	0	3,161	
120	930	購置機械及設備	903	0	903	
430	150	購置交通及運輸設 備	100	0	100	
3,130	3,625	購置雜項設備	1,093	0	1,093	
1		稅捐及規費(強制費)	0	0	0	
1		規費	0	0	0	

新北市立三民高級中學  
新北市地方教育發展基金  
各項費用彙計表  
中華民國115年度

單位：新臺幣千元

前年度 決算數	上年度 預算數	科 目	本 年 度 預 算 數				
			合 計	高中及高職 教育計畫	建築及設備 計畫		
1		行政規費與強制費	0	0	0		
4,046	4,327	會費、捐助、補助、分 攤、照護、救濟與交流 活動費	3,961	3,961	0		
28	28	會費	28	28	0		
26	26	學術團體會費	26	26	0		
2	2	職業團體會費	2	2	0		
3,709	3,967	捐助、補助與獎助	3,602	3,602	0		
3,355	3,570	獎助學員生給與	3,202	3,202	0		
354	397	其他捐助、補助與 獎助	400	400	0		
165	151	補貼、獎勵、慰 問、照護與救濟	150	150	0		
128	127	獎勵費用	126	126	0		
37	24	慰問、照護及濟助 金	24	24	0		
144	181	競賽及交流活動費	181	181	0		
144	181	技能競賽	181	181	0		
370,171	370,221	合 計	362,275	357,018	5,257		

新北市立三民高級中學  
 新北市地方教育發展基金  
**補辦預算明細表**  
 中華民國115年度

單位：新臺幣千元

項 目	金 額	辦理年度	說 明
一、固定資產之建設、改良、擴充 建築及設備計畫	2,960		
513擴充改良房屋建築及設備	2,960		
513擴充改良房屋建築及設備	2,480	114	114年度三民樓班級教室前後門更新計畫，依114年5月6日新北府教工程字第11408667461號函核准在案。
515購置交通及運輸設備	160	113	113年度三民高中全校廣播維護更新工程計畫，依113年8月28日新北府教工程字第11316917581號函核准在案。
516購置雜項設備	320	113	113年度三民高中輔導處特教組觸控式螢幕申請計畫，依113年8月2日新北府教特字第1131515712號函核准在案。

新北市立三民高級中學  
 新北市地方教育發展基金

預計平衡表

中華民國115年12月31日

單位：新臺幣千元

113年12月31日 實 際 數	科 目	115年12月31日 預 計 數	114年12月31日 預 計 數	比較增減
45,202	資 產 合 計	31,331	37,886	-6,555
45,202	資 產	31,331	37,886	-6,555
43,895	流動資產	30,024	36,579	-6,555
43,895	現金	30,024	36,579	-6,555
43,895	銀行存款	30,024	36,579	-6,555
1,307	其他資產	1,307	1,307	0
1,307	什項資產	1,307	1,307	0
1,307	暫付及待結轉帳 項	1,307	1,307	0
6,547,823	代管資產	6,547,823	6,547,823	0
-6,547,823	應付代管資產	-6,547,823	-6,547,823	0
24,118	負 債	24,118	24,118	0
22,126	流動負債	22,126	22,126	0
22,126	應付款項	22,126	22,126	0
22,126	應付代收款	22,126	22,126	0
0	應付費用	0	0	0
1,992	其他負債	1,992	1,992	0
1,992	什項負債	1,992	1,992	0
1,992	存入保證金	1,992	1,992	0
21,084	基金餘額	7,213	13,768	-6,555
21,084	基金餘額	7,213	13,768	-6,555
21,084	基金餘額	7,213	13,768	-6,555
21,084	累積餘額	7,213	13,768	-6,555
45,202	負債及基金餘額合計	31,331	37,886	-6,555

信託代理與保證資產  
 保管品  
 保證品

187 信託代理與保證負債  
 0 應付保管品  
 187 應付保證品

187  
 0  
 187

新北市立三民高級中學  
新北市地方教育發展基金

**資本資產明細表**

中華民國115年度

單位：新臺幣千元

項 目	取得成本 (期初餘額)	以前年度 累計折舊/ 長期投資 評價	本 年 度 變 動				本年度累 計折舊/長 期投資評 價變動數	期末餘額	
			增 加		減 少				主要增減 原因說明
			金 額	類 型	金 額	類 型			
非理財目的之長期投資									
土地									
土地改良物	14,324	5,581					821	7,922	
房屋及建築	15,386	11,055	3,161	(1)			684	6,807	
機械及設備	59,644	50,539	903	(1)			7,015	2,993	
交通及運輸設備	7,640	6,310	100	(1)			401	1,029	
雜項設備	57,654	39,887	1,093	(1)			5,432	13,428	
購建中固定資產									
租賃資產									
租賃權益改良									
電腦軟體	2,000				670	(11)		1,330	
權利									
發展中之無形資產									
其他無形資產									
遞耗資產									
其他									
合計	156,647	113,372	5,257		670		14,352	33,510	

註：