

中華民國114年度

新 北 市 總 預 算 案

新北市政府教育局主管

新北市地方教育發展基金
新北市立三民高級中學

附屬單位預算之分預算
(非營業部分)

新北市立三民高級中學編

新北市立三民高級中學
新北市立地方教育發展基金
目 次
中 華 民 國 114 年度

一、業務計畫及預算說明.....	第	1	-	5	頁
二、預算主要表					
1、基金來源、用途及餘絀預計表.....	第	6	-	6	頁
2、基金來源、用途及餘絀預計表說明.....	第	7	-	8	頁
3、現金流量預計表.....	第	9	-	9	頁
三、預算明細表					
1、基金來源明細表.....	第	10	-	11	頁
2、基金用途明細表.....	第	12	-	20	頁
四、預算附表					
單位(或計畫)成本分析表.....	第	21	-	21	頁
五、預算參考表					
1、5年來主要業務計畫分析表.....	第	22	-	22	頁
2、員工人數彙計表.....	第	23	-	23	頁
3、用人費用彙計表-依人員別.....	第	24	-	25	頁
4、用人費用彙計表-依用途別.....	第	26	-	27	頁
5、各項費用彙計表.....	第	28	-	31	頁
6、補辦預算明細表.....	第	32	-	32	頁
六、附 錄					
1、預計平衡表.....	第	33	-	33	頁
2、資本資產明細表.....	第	34	-	34	頁

新 北 市 立 三 民 高 級 中 學

新 北 市 地 方 教 育 發 展 基 金

業務計畫及預算說明

中華民國 114 年度

壹、基金概況

一、設立宗旨及願景

- (一)本校依據「高級中等教育法」及「國民教育法」之規定辦理，以養成德、智、體、群、美五育均衡發展之健全國民為宗旨。
- (二)本校自 99 年度起依教育經費編列與管理法第 13 條規定設置「新北市地方教育發展基金」，以促進教育健全發展，提昇教育經費運用績效。

二、施政重點

- (一)培育五育兼備，多元性向發展之健全國民。
- (二)加強生活教育，引導人生正確價值方向和行為態度。
- (三)陶冶並平衡身心發展，促進並調和群己關係。
- (四)精進教師專業知能，辦理教師專業評鑑，建立優質專業形象。
- (五)結合家長及社會資源，豐富教學活動並落實弱勢照顧以追求公平正義教育。
- (六)充實職業知能，培育行職業工作之基本能力。
- (七)培養繼續進修之興趣與能力，以奠定終身學習及生涯發展之基礎。
- (八)以生活教育為核心，以通識教育為重點，培養具有科技頭腦，人文涵養與民主素養及國際視野的現代化國民。

三、組織概況

本校設置校長 1 人，綜理全校校務，下設教務處、學務處、總務處、

輔導處、圖書館、人事室及會計室等單位，員額編制教師 199 人、職員 19 人、技工 1 人、工友 5 人，共計 225 人。

四、基金歸類及屬性

本基金係預算法第 4 條第 1 項第 2 款所定，特定收入來源，供特殊用途之特別收入基金，並編製附屬單位預算。

貳、業務計畫

單位：新臺幣千元

一、基金來源

來源別	本年度預算數	實施內容
徵收及依法分配收入	10	違規罰款收入 1 萬元。
財產收入	2,363	財產處分收入 4 千元、權利金收入 234 萬 9 千元、利息收入 1 萬元。
政府撥入收入	335,017	公庫撥款收入 3 億 3,501 萬 7 千元。
規費收入	1,111	行政規費收入 11 萬 4 千元、使用規費收入 99 萬 7 千元。
教學收入	24,246	學雜費收入 2,424 萬 6 千元。
其他收入	158	雜項收入 15 萬 8 千元。

二、基金用途

業務計畫	本年度預算數	實施內容
高中及高職教育業務計畫	364,116	本年度預算編列 3 億 6,411 萬 6 千元，計有普通班 33 班、體育班 6 班、高中部特教班 0.33 班，合計 39.33 班，學生人數 1,394 人；國中部普通班 38 班、國中部特教班 3 班，合計 41 班，學生人數 1,095 人；另有進修部 7 班，學生人數 140 人。本計畫擬新購各科教學設備，

		充實各科教材，以提高教學效能，革新教學方法；辦理場地開放、藝文競賽、數位教學、科學推廣、學生輔導等項目，以期透過各項活動，強健學生身心體魄，增進學生生活智慧；配合校務推動行政處室支援工作，進而增進運作效能。
建築及設備業務計畫	6,105	本年度預算編列 610 萬 5 千元，計有營建及修建工程 140 萬元，辦理辦公廳舍修繕；交通及運輸設備 15 萬元，辦理充實各項教學及辦公設備；其他設備 455 萬 5 千元，辦理充實各項教學及辦公設備。

參、預算概要

一、基金來源及用途之預計

- (一)本年度基金來源 3 億 6,290 萬 5 千元，較上年度預算數 3 億 6,992 萬元，減少 701 萬 5 千元，約 1.90%，主要係公庫撥款收入減少所致。
- (二)本年度基金用途 3 億 7,022 萬 1 千元，較上年度預算數 3 億 7,433 萬 9 千元，減少 411 萬 8 千元，約 1.10%，主要係用人費用減少所致。

二、基金餘絀之預計

本年度基金來源及用途相抵後，差短為 731 萬 6 千元，較上年度預算數 441 萬 9 千元，增加 289 萬 7 千元，約 65.56%，將移用以前基金餘額 731 萬 6 千元支應。

三、補辦預算事項

(一)固定資產之建設改良擴充

- 1.112 學年度第 1 學期高優資本門計畫，9 萬 4 千元。
- 2.圖書館電梯更新工程計畫，16 萬元。
- 3.全校監視器維護更新工程，12 萬元。

肆、以前年度計畫實施成果概述

一、前(112)年度計畫實施成果概述：基金來源決算數 3 億 6,209 萬 2,852 元，基金用途決算數 3 億 5,920 萬 6,195 元，賸餘數 288 萬 6,657 元。

二、上年度已過期間(113 年 1 月 1 日至 6 月 30 日止)計畫實施成果概述：

(一)基金來源部分：徵收及依法分配收入 4,000 元、勞務收入 55 萬 3,543 元、財產收入 92 萬 6,295 元、政府撥入收入 2 億 1,560 萬 3,451 元、教學收入 274 萬 6,433 元、其他收入 18 萬 4,568 元。

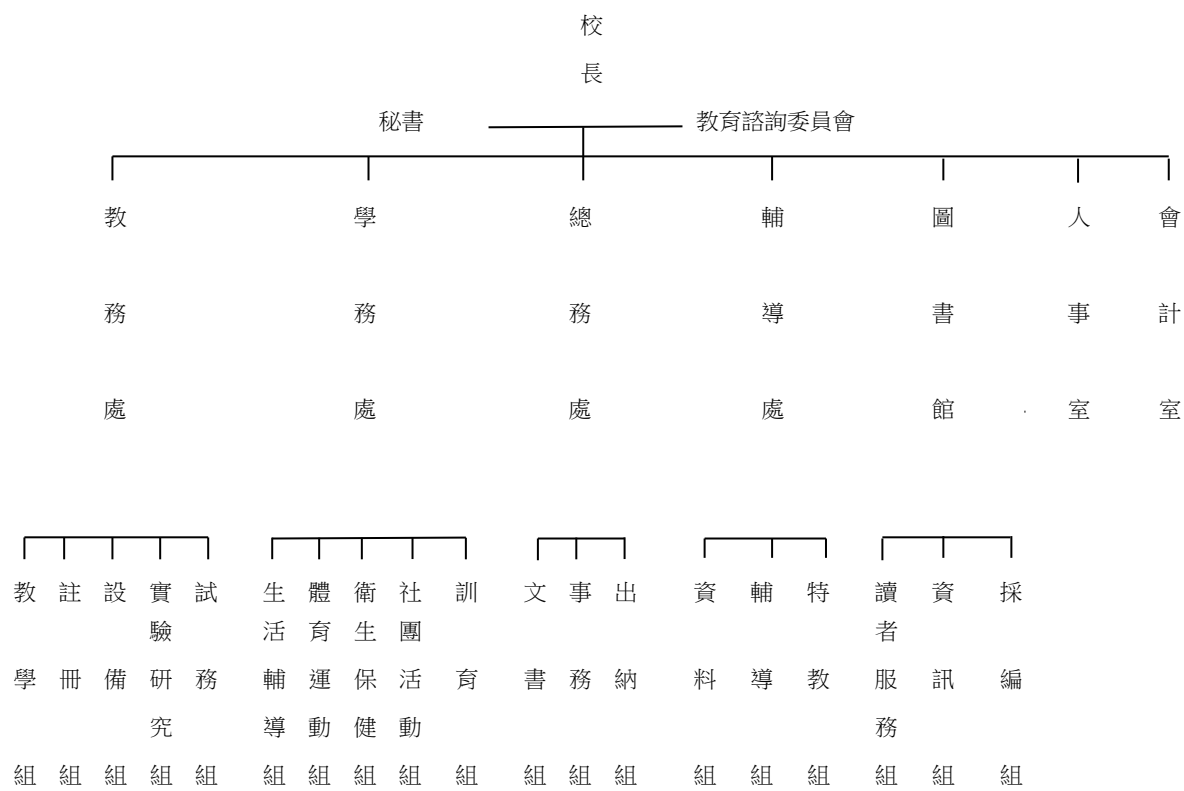
(二)基金用途部分：高中及高職教育業務計畫 2 億 91 萬 4,158 元、建築及設備業務計畫 114 萬 4,178 元。

(三)總計 113 年上半年賸餘數 1,795 萬 9,954 元。

伍、組織系統圖

新北市立三民高級中學

組 織 系 統 圖



員額編制表																														
教育人員					軍護		公務人員																	技工工友				編 制 員 額 總 計		
總 班 級 數	總 教 師 人 數	校 長	教 保 員	專 任 運 動 教 練	護 理 教 官	護 理 教 師	組 長	幹 事	技 士	技 佐	助 理 員	電 器 管 理 員	管 理 員	書 記	營 養 師	護 理 師 或 護 士	主 任 (人)	組 員 (人)	助 理 員 (人)	主 任 (會)	組 員 (會)	佐 理 員 (會)	留 用 人 員	合 計	技 工	工 友	廚 工		合 計	
80.33	197	1	0	2	0	0	3	7	0	0	2	0	1	0	0	2	1	1	0	1	0	1	0	0	19	1	5	0	6	225

新北市立三民高級中學
 新北市地方教育發展基金
基金來源、用途及餘絀預計表
 中華民國114年度

單位：新臺幣千元

前年度決算數	項 目	本年度預算數	上年度預算數	比較增減(一)
362,093	基金來源	362,905	369,920	-7,015
37	徵收及依法分配收入	10	10	0
37	違規罰款收入	10	10	0
945	勞務收入	0	1,112	-1,112
945	服務收入	0	1,112	-1,112
2,382	財產收入	2,363	2,363	0
50	財產處分收入	4	4	0
2,266	權利金收入	2,349	2,349	0
66	利息收入	10	10	0
346,166	政府撥入收入	335,017	355,705	-20,688
346,166	公庫撥款收入	335,017	355,705	-20,688
0	規費收入	1,111	0	1,111
0	行政規費收入	114	0	114
0	使用規費收入	997	0	997
12,294	教學收入	24,246	10,572	13,674
12,294	學雜費收入	24,246	10,572	13,674
270	其他收入	158	158	0
270	雜項收入	158	158	0
359,206	基金用途	370,221	374,339	-4,118
357,112	高中及高職教育計畫	364,116	370,593	-6,477
357,112	高中教育	364,116	370,593	-6,477
2,095	建築及設備計畫	6,105	3,746	2,359
154	營建及修建工程	1,400	0	1,400
0	交通及運輸設備	150	0	150
1,940	其他設備	4,555	3,746	809
0	無形資產	0	0	0
2,887	本期賸餘 (短絀一)	-7,316	-4,419	-2,897
22,639	期初基金餘額	21,106	20,623	484
0	解繳公庫	0	0	0
25,525	期末基金餘額	13,790	16,204	-2,413

備註：

新北市立三民高級中學
新北市地方教育發展基金
基金來源、用途及餘絀預計表說明
中華民國 114 年度

壹、基金來源：

- 一、徵收及依法分配收入：本年度預算數為 1 萬元，主要為違規罰款收入 1 萬元。
- 二、財產收入：本年度預算數為 236 萬 3 千元，主要為財產報廢變賣收入 4 千元、游泳池委外經營權利金 86 萬 8 千元、食品及文具委外販售權利金 148 萬 1 千元、專戶利息收入 1 萬元。
- 三、政府撥入收入：本年度預算數為 3 億 3,501 萬 7 千元，主要為市庫撥款收入 3 億 3,501 萬 7 千元。
- 四、規費收入：本年度預算數為 111 萬 1 千元，主要為辦理中學代課教師甄選業務報名費 6 萬元、高中體育班甄選入學報名費 4 萬 8 千元、高中體育班(轉學考)報名費 6 千元、游泳池水電及管理費 40 萬 7 千元、場地租借 59 萬元。
- 五、教學收入：本年度預算數為 2,424 萬 6 千元，主要為實習實驗費 32 萬 7 千元、重修及自學學分費 111 萬元、電腦使用費 32 萬 8 千元、高中學雜費 2,248 萬 1 千元。
- 六、其他收入：本年度預算數為 15 萬 8 千元，主要為資源回收 15 萬元、校長宿舍使用費收入 8 千元。

貳、基金用途：

- 一、高中及高職教育業務計畫：本年度預算數為 3 億 6,411 萬 6 千元，主要擬新購各科教學設備，充實各科教材，以提高教學效能，革新教學方法；辦理場地開放、藝文競賽、數位教學、科學推廣、學生輔導等項目，以期透過各項活動，強健學生身心體魄，增進學生生活智慧；配合校務推動行政處室支援工作，進而增進運作效能。
- 二、建築及設備業務計畫：本年度預算數為 610 萬 5 千元，包括營建

新北市立三民高級中學
新北市地方教育發展基金
基金來源、用途及餘絀預計表說明
中華民國 114 年度

及修建工程 140 萬元，主要係辦理辦公廳舍修繕；交通及運輸設備 15 萬元，主要係辦理充實各項教學及辦公設備；其他設備 455 萬 5 千元，主要係辦理充實各項教學及辦公設備。

新北市立三民高級中學
 新北市地方教育發展基金
現金流量預計表
 中華民國114年度

單位：新臺幣千元

項 目	預 算 數	說 明
業務活動之現金流量		
本期賸餘(短絀)	-7,316	
調整非現金項目	0	
流動負債淨增(淨減)	0	
業務活動之淨現金流入(流出)	-7,316	
其他活動之現金流量		
增加短期債務及其他負債	0	
增加其他負債	0	
增加其他資產	0	
增加其他資產	0	
其他活動之淨現金流入(流出)	0	
現金及約當現金之淨增(淨減)	-7,316	
期初現金及約當現金	47,001	
期末現金及約當現金	39,685	

註：

新北市立三民高級中學
新北市地方教育發展基金
基金來源明細表
中 華 民 國 114年 度

單位：新臺幣千元

科目及業務項目	單 位	預 算 數			說 明
		數量 (業務量)	利(費)率	金 額	
徵收及依法分配收入				10	
違規罰款收入	年	1	10,000	10	違規罰款收入
財產收入				2,363	
財產處分收入	年	1	4,000	4	財產報廢變賣收入
權利金收入	年	1	1,481,000	1,481	食品及文具委外販售權利金(收支併列)
權利金收入	年	1	868,000	868	游泳池委外經營權利金(收支併列)
利息收入	年	1	10,000	10	專戶利息收入
政府撥入收入				335,017	
公庫撥款收入	年	1	335,017,000	335,017	市庫撥款收入
規費收入				1,111	
行政規費收入	年	1	60,000	60	考試報名費(收支併列)-辦理中學代課教師甄選業務報名費
行政規費收入	年	1	48,000	48	考試報名費(收支併列)-高中體育班甄選入學報名費
行政規費收入	年	1	6,000	6	考試報名費(收支併列)-高中體育班(轉學考)報名費
使用規費收入	年	1	407,000	407	游泳池水電及管理費(收支併列)
使用規費收入	年	1	550,000	550	場地租借(收支併列)
使用規費收入	年	1	40,000	40	場地租借(收支併列)-設置太陽能光電發電系統獎勵金
教學收入				24,246	
學雜費收入	年	1	327,000	327	實習實驗費(收支併列)
學雜費收入	年	1	1,110,000	1,110	重修及自學學分費(收支併列)
學雜費收入	年	1	328,000	328	電腦使用費(收支併列)
學雜費收入	年	1	4,154,000	4,154	雜費
學雜費收入	年	1	121,000	121	雜費-進修部高中三年級
學雜費收入	年	1	113,000	113	雜費-進修部高中二年級
學雜費收入	年	1	110,000	110	雜費-進修部高中一年級
學雜費收入	年	1	16,311,000	16,311	學費
學雜費收入	年	1	1,672,000	1,672	學費-進修部
其他收入				158	
雜項收入	年	1	8,000	8	校長宿舍使用費
雜項收入	年	1	150,000	150	資源回收(收支併列)

新北市立三民高級中學
 新北市地方教育發展基金
 基金來源明細表
 中華民國 114 年度

單位：新臺幣千元

科目及業務項目	單 位	預 算 數			說 明
		數量 (業務量)	利(費)率	金 額	
總 計：				362,905	

新北市立三民高級中學
新北市地方教育發展基金
基金用途明細表
中華民國114年度

單位：新臺幣千元

前年度 決算數		業務計畫及 用途別科目	本年度 預算數	上年度 預算數	計畫內容說明
357,112	52	高中及高職教育計畫	364,116	370,593	
357,112	521	高中教育	364,116	370,593	
340,130	1	用人費用	340,963	347,892	
195,775	11	正式員額薪資	198,575	207,314	
190,715	113	職員薪金	196,449	204,651	教職員薪資
3,069			0	0	
1,991	114	工員工資	2,126	2,663	技工及工友薪資
20,553	12	聘僱及兼職人員薪資	14,575	14,394	
340	121	聘用人員薪金	0	0	
1,529	122	約僱職員薪金	357	342	啟智班教師助理員約僱三等1名薪資
0			2,025	1,556	學務創新-約僱人員四等5名薪資
15,088	124	兼職人員酬金	7,472	7,472	兼代課鐘點費
3,597			0	0	
0			935	1,238	組織創新及人力資源整合試辦方案兼代課鐘點費
0			252	252	進修部導師費
0			3,105	3,105	進修部鐘點費
0			219	219	進修部兼職人員工作補助費-主管加給
0			210	210	進修部兼職人員工作補助費-兼職費
2,081	13	加（夜）班費	2,136	2,183	
0	131	延長工時加班費	10	10	考試報名費(收支併列)-辦理中學代課教師甄選業務加班費
204			228	228	各項業務加班費
72			75	75	重修及自學學分費(收支併列)-辦理高中重修課程業務加班費
18			20	20	補校工友延長工時加班費
0			10	10	場地租借(收支併列)-各項業務加班費
0			6	6	場地租借(收支併列)-太陽能光電獎勵金-各項業務加班費
1,771	134	未休假加班費	1,726	1,834	未休假加班費
16			56	0	約僱人員四等未休假加班費
0			5	0	約僱人員三等未休假加班費
46,735	15	獎金	48,575	48,515	
22,697	151	考績獎金	23,537	23,537	教職員工考績獎金
24,038	152	年終獎金	45	43	啟智班教師助理員約僱三等年終獎金
0			24,740	24,740	教職員工年終獎金
0			253	195	學務創新-約僱人員四等年終獎金
51,051	16	退休及卹償金	52,521	49,178	

新北市立三民高級中學
新北市地方教育發展基金
基金用途明細表
中華民國114年度

單位：新臺幣千元

前年度 決算數	業務計畫及 用途別科目	本年度 預算數	上年度 預算數	計畫內容說明
1,034	161 職員退休及離職金	22	21	啟智班教師助理員約僱三等離職儲金提撥
24		0	0	
49,969		0	0	
0		30,863	29,008	教職員退休金、撫慰金、獎勵金
0		125	96	學務創新-約僱人員四等離職儲金提撥
0		775	775	長期代理代課教師退職準備金
0		20,712	19,236	教職員退撫基金提撥
24	162 工員退休及離職金	24	42	技工及工友退職準備金提撥
23,934	18 福利費	24,581	26,308	
19,448	181 分擔員工保險費	19,600	21,500	教職員工公保、勞保、健保
90		0	0	
0		49	47	啟智班教師助理員約僱三等勞保、健保
0		280	215	學務創新-約僱人員四等勞保、健保
157	183 傷病醫藥費	511	421	教職員健康檢查費
958	18Y 其他福利費	16	16	啟智班教師助理員休假補助費
3,280		3,020	3,020	公教人員各項補助(婚喪及生育補助、子女教育補助相關費用)
0		925	925	教職員休假補助費(10日內)
0		100	100	教職員休假補助費(逾10日)
0		80	64	學務創新-約僱人員休假補助費
10,245	2 服務費用	14,524	14,124	
1,734	21 水電費	2,782	3,343	
50	212 工作場所電費	50	50	高中職K書中心水電費-電費
815		80	80	重修及自學學分費(收支併列)-電費
575		120	120	統籌課業費-電費
0		5	5	進修部費用-電費
0		66	66	游泳池水電及管理費(收支併列)-電費
0		0	561	
0		474	474	游泳池委外經營權利金(收支併列)-游泳池電費
0		450	450	電費
0		430	430	食品及文具委外販售權利金(收支併列)-電費
0		29	29	電腦使用費(收支併列)-電費
0	214 工作場所水費	41	41	游泳池水電及管理費(收支併列)-水費
293		385	385	水費
0		412	412	場地租借(收支併列)-水費
0		40	40	實習實驗費(收支併列)-水費

新北市立三民高級中學
新北市地方教育發展基金
基金用途明細表
中華民國114年度

單位：新臺幣千元

前年度 決算數	業務計畫及 用途別科目	本年度 預算數	上年度 預算數	計畫內容說明
0214	工作場所水費	200	200	游泳池委外經營權利金(收支併列)-游泳池水費
21122	郵電費	364	372	
40221	郵費	100	100	辦公費-郵資
125222	電話費	226	226	辦公費-全校電話費
46224	數據通信費	38	46	電腦設備及維護管理費-網路使用費
32023	旅運費	433	433	
25231	國內旅費	56	56	國內旅費
2950		360	360	校外教學-國內旅費
0		12	12	統籌課業費-國內旅費
0		5	5	進修部費用-國內旅費
0235	貨物運費	0	0	
30524	印刷裝訂與廣告費	488	488	
106241	印刷及裝訂費	85	85	點名卡、榮譽卡、邀請卡、紀錄簿印刷相關費用
990		99	99	校刊印刷相關費用
0		60	60	招生宣導文宣
0		60	60	各項資料印刷裝訂費
0		37	37	辦公費-各項資料印刷裝訂費
0		40	40	親師通訊
0		7	7	進修部費用-各項資料印刷裝訂費
100245	業務宣導費	100	100	招生宣導業務費
2,02925	修理保養及保固費	2,805	2,605	
0251	土地改良物修護費	15	15	球場、操場、田徑場相關土地改良物修護
219252	一般房屋修護費	152	152	辦公房屋相關建物修繕
204608		500	500	辦公房屋相關建物修繕
0		68	68	游泳池委外經營權利金(收支併列)-辦公房屋相關建物修繕
0		34	34	場地租借(收支併列)-太陽能光電獎勵金-辦公房屋相關建物修繕
0		128	128	場地租借(收支併列)-辦公房屋相關建物修繕
0		705	705	食品及文具委外販售權利金(收支併列)-辦公房屋相關建物修繕
0255	機械及設備修護費	50	50	食品及文具委外販售權利金(收支併列)-各項機械及設備修繕
52		226	26	各項機械及設備修繕
59		10	10	電梯修繕
0		70	70	各項機械及設備修繕
0		122	122	訓導活動-各項機械及設備修繕

新北市立三民高級中學
 新北市地方教育發展基金
基金用途明細表
 中華民國114年度

單位：新臺幣千元

前年度 決算數	業務計畫及 用途別科目	本年度 預算數	上年度 預算數	計畫內容說明
432	257 雜項設備修護費	25	25	教學儀器修護費
188		20	20	雜項設備修護費
268		90	90	游泳池水電及管理費(收支併列)-雜項設備修護費
0		20	20	校園AED維護費
0		102	102	訓導活動-教學儀器修護費
0		211	211	統籌課業費-教學儀器修護費
0		174	174	雜項設備修護費
0		32	32	飲水設備維護費
0		12	12	進修部費用-教學儀器修護費
0	25Y 保固費	39	39	電腦使用費(收支併列)-電腦教室管理系統保固費用
30	26 保險費	30	30	
30	261 一般房屋保險費	30	30	校舍建物險及火險相關費用
3,397	27 一般服務費	4,547	4,072	
45	279 外包費	35	35	保全服務費
90		90	90	電腦及設備維護相關服務費用
372		60	60	校園保全服務費
0		624	312	庶務性工作委外辦理費用
0		100	100	飲水機保養服務費
0		89	89	電梯保養服務費
943	27D 計時與計件人員酬金	71	71	僱用專人值勤加班費(共2人)
1,483		0	0	
0		8	8	重修及自學學分費(收支併列)-協助行政臨時人員1人加班費
0		953	870	組織創新及人力資源整合試辦方案臨時人員2人薪資、保險、年終工作獎金及退職準備金
0		445	428	統籌課業費-協助行政臨時人員1人薪資、保險、年終工作獎金及退職準備金
0		445	428	協助行政臨時人員1人薪資、保險、年終工作獎金及退職準備金
0		668	642	校園門禁安全維護費-僱用專人值勤薪資、保險、年終工作獎金及退職準備金(共2人)
0		23	47	協助行政臨時人員1人加班費
0		222	214	僱用專人值勤薪資、保險、年終工作獎金及退職準備金(共2人)
0		24	0	統籌課業費-協助行政臨時人員1人加班費
464	27F 體育活動費	3	3	啟智班教師助理員文康活動費
0		15	12	學務創新-約僱人員文康活動

新北市立三民高級中學
 新北市地方教育發展基金
基金用途明細表
 中華民國114年度

單位：新臺幣千元

前年度 決算數	業務計畫及 用途別科目	本年度 預算數	上年度 預算數	計畫內容說明
027F	體育活動費	672	663	教職員工文康活動費
2,03928	專業服務費	2,895	2,601	
893285	講課鐘點、稿費、出席 審查及查詢費	50	50	新生成長營計畫-學生成長營鐘 點費
0		180	0	專題研究加強教學鐘點費
640		777	777	重修及自學學分費(收支併列)- 重修課程教師鐘點費
322		125	125	訓導活動-國樂樂儀旗隊、童軍 訓練鐘點費
0		50	50	訓導活動-專題演講及社團活動 指導鐘點費
0		126	126	游泳池水電及管理費(收支併列)-游泳課協同教學鐘點費
0		100	0	各項會議出席費、稿費
0		500	500	體育班相關經費
0		393	393	聯課活動鐘點費
0		83	83	食品及文具委外販售權利金(收 支併列)-講師鐘點費
0		32	32	統籌課業費-高中教師進修研習 鐘點費
0		74	74	親職教育、團體及個別輔導講 師演講鐘點費
0		53	53	重修生、低成就生補救教學教 師鐘點費
0		7	7	進修部費用-講師鐘點費
0		66	107	統籌課業費-專題研究加強教學 鐘點費
48287	委託檢驗(定)試驗認證 費	48	48	高低壓供電電氣技工維護費
4288	委託考選訓練費	4	4	採購人員相關教育訓練費
41289	試務甄選費	40	40	考試報名費(收支併列)-中學代 課教師甄選試務工作費
0		6	6	考試報名費(收支併列)-高中體 育班(轉學考)試務工作費
0		48	48	考試報名費(收支併列)-高中體 育班甄選入學試務工作費
2828Y	其他專業服務費	28	28	校園環境維護費用
63		50	50	水塔清洗、環境消毒清潔費
0		55	0	飲水機水質檢測費用
18029	公共關係費	180	180	
180291	公共關係費	180	180	首長特別費(15,000元*12月)
2,3793	材料及用品費	3,790	3,613	
13531	使用材料費	195	195	
0312	燃料	5	5	割草機及發電機相關機具用燃 料

新北市立三民高級中學
 新北市地方教育發展基金
基金用途明細表
 中華民國114年度

單位：新臺幣千元

前年度 決算數	業務計畫及 用途別科目	本年度 預算數	上年度 預算數	計畫內容說明
1314	建築材料	10	10	校舍修繕材料相關經費
9315	設備零件	10	10	各項設備零件相關經費
67		40	40	各項設備零件相關經費
57		130	130	電腦使用費(收支併列)-各項設備零件相關經費
2,244	用品消耗	3,595	3,418	
128321	辦公(事務)用品	170	170	重修及自學學分費(收支併列)-教學及行政用各項用品、文具、紙張相關經費
9		2	26	電腦設備及維護管理費-教學相關用品經費
1,144		574	574	統籌課業費-教學及行政用各項用品、文具、紙張相關經費
0		92	28	辦公(事務)用之消耗及非消耗品
0		50	50	教學及行政用各項用品、文具、紙張相關經費
0		40	40	電腦設備及教學相關用品
0		10	10	考試報名費(收支併列)-中學代課教師甄選相關業務經費
0		84	84	游泳池水電及管理費(收支併列)-游泳池教學相關用品
0		85	85	辦公及教學相關用品
0		325	304	訓導活動-教學及行政用各項用品、文具、紙張相關經費
0		130	130	電腦使用費(收支併列)-辦公及教學相關用品
0		126	126	游泳池委外經營權利金(收支併列)-游泳池教學相關用品
0		73	60	進修部費用-辦公及教學相關用品
0		353	353	辦公費-辦公及教學相關用品
0		262	165	辦公(事務)用之消耗及非消耗品
134322	報章雜誌	110	110	訂閱圖書、報紙及雜誌相關費用
0		6	6	辦公費-訂閱圖書、報紙及雜誌相關費用
0		10	10	統籌課業費-訂閱圖書、報紙及雜誌相關費用
239323	農業與園藝用品及環境美化費	210	210	訓導活動-校園綠美化及環境清潔衛生用品
97		0	0	
136		150	150	資源回收(收支併列)-校園綠美化及環境清潔衛生用品

新北市立三民高級中學
新北市地方教育發展基金
基金用途明細表
中華民國114年度

單位：新臺幣千元

前年度 決算數	業務計畫及 用途別科目	本年度 預算數	上年度 預算數	計畫內容說明
0323	農業與園藝用品及環境 美化費	30	30	校園綠美化及環境清潔衛生用品
11326	食品	0	0	
39328	醫療用品(非醫療院所 使用)	45	45	訓導活動-健康中心醫療保健用品
10		10	10	健康中心衛生保健費
14932Y	其他用品消耗	30	30	新生成長營計畫-學生成長營業務費
69		287	287	實習實驗費(收支併列)-教學活動各項經費
79		77	77	訓導活動-畢業典禮活動各項經費
0		18	18	特教班常年事務費-各項教材購置
0		20	20	食品及文具委外販售權利金(收支併列)-圖書館活動及設備經費
0		6	6	推動學校健康促進政策經費
0		45	45	食品及文具委外販售權利金(收支併列)-輔導活動各項經費
0		18	18	特教班教材編輯費-學習活動費
0		4	4	學生教材購置暨學習活動費
0		38	28	社團活動經費
0		105	109	運動會相關經費
4134	租金、償債、利息及相關 手續費	512	512	
3943	機器租金	70	70	
39432	機械及設備租金	70	70	訓導活動-燈光音響及發電機相關租金
7244	交通及運輸設備租金	86	86	
72443	電信設備租金	86	86	電話交換機系統租金
30345	雜項設備租金	356	356	
303451	雜項設備租金	110	110	訓導活動-影印機租金
0		140	140	統籌課業費-影印機租金
0		106	106	影印機租金
3,9457	會費、捐助、補助、分 攤、照護、救濟與交流活 動費	4,327	4,452	
1771	會費	28	28	
15712	學術團體會費	23	23	訓導活動-童軍、體育相關團體會費
0		3	3	台灣輔導與諮商學會年費
2713	職業團體會費	2	2	護理師護士公會會費
3,64572	捐助、補助與獎助	3,967	4,050	

新北市立三民高級中學
新北市地方教育發展基金
基金用途明細表
中華民國114年度

單位：新臺幣千元

前年度 決算數	業務計畫及 用途別科目	本年度 預算數	上年度 預算數	計畫內容說明
220726	獎助學員生給與	220	220	高中部工讀生獎助金
3,066		50	50	國中原住民學生獎學金
10		148	148	食品及文具委外販售權利金(收支併列)-清寒學生獎助學金
0		2,378	2,569	低收入戶、中低收入戶、身心障礙及家庭突遭變故學生午餐補助
0		114	114	優秀學生獎勵金
0		660	550	原住民助學金
19272Y	其他捐助、補助與獎助	0	0	
5		0	0	
151		72	72	訓導活動-獎勵學生之獎品
0		9	9	獎勵學生之獎品
0		198	200	教師節紀念品
0		85	85	統籌課業費-獎勵學生之獎品
0		33	33	進修部費用-優秀學生獎品
14574	補貼、獎勵、慰問、照護與救濟	151	193	
121743	獎勵費用	127	169	資深優良教師獎勵金
24744	慰問、照護及濟助金	24	24	退休(職)人員三節慰問金
13875	競賽及交流活動費	181	181	
138751	技能競賽	90	90	訓導活動-參加各項競賽活動相關費用
0		51	51	統籌課業費-參加各項競賽活動相關費用
0		40	40	進修部費用-各項慶典活動
2,0955M	建築及設備計畫	6,105	3,746	
1545M2	營建及修建工程	1,400	0	
1545	購建固定資產、無形資產、非理財目的之長期投資及營舍與設施工程支出	1,400	0	
15451	購建固定資產	1,400	0	
154513	擴充改良房屋建築及設備	1,400	0	辦公廳舍修繕
05M3	交通及運輸設備	150	0	
05	購建固定資產、無形資產、非理財目的之長期投資及營舍與設施工程支出	150	0	
051	購建固定資產	150	0	
0515	購置交通及運輸設備	150	0	充實各項教學及辦公設備
1,9405M4	其他設備	4,555	3,746	
1,9405	購建固定資產、無形資產、非理財目的之長期投資及營舍與設施工程支出	4,555	3,746	

新北市立三民高級中學
 新北市地方教育發展基金
基金用途明細表
 中華民國114年度

單位：新臺幣千元

前年度 決算數	業務計畫及 用途別科目		本年度 預算數	上年度 預算數	計畫內容說明
1,940	51	購建固定資產	4,555	3,746	
30	514	購置機械及設備	30	30	電腦設備及維護管理費-充實相關機械設施
594			354	224	充實各項教學及辦公設備
0			337	0	班級設備費-充實各項教學及辦公設備
0			209	0	充實各項教學及辦公設備
284	516	購置雜項設備	3,565	2,892	充實各項教學及辦公設備
1,033			0	203	
0			0	337	
0			60	60	班級設備費-充實學校館藏圖書
359,206		總 計	370,221	374,339	

新北市立三民高級中學
 新北市地方教育發展基金
單位（或計畫）成本分析表
 中 華 民 國 114年 度

單位：新臺幣千元

計 畫 別	單位	單位成本 （元）或 平 均 利 （費）率	數量	預 算 數	說 明
高中及高職教育計畫				364,116	
高中教育				364,116	
建築及設備計畫				6,105	
營建及修建工程				1,400	
交通及運輸設備				150	
其他設備				4,555	
合 計				370,221	

新北市立三民高級中學
新北市地方教育發展基金
5 年來主要業務計畫分析表

中 華 民 國 114 年 度

單位：新臺幣千元

年 度 及 項 目	單位	數量	單位成 本(元)或平 均利(費)率	預（決）算 數	說 明
本年度預算數				370,221	
高中及高職教育計畫				364,116	
建築及設備計畫				6,105	
上年度預算數				374,339	
高中及高職教育計畫				370,593	
建築及設備計畫				3,746	
前年度決算數				359,206	
高中及高職教育計畫				357,112	
建築及設備計畫				2,095	
111年度決算數				363,528	
高中及高職教育計畫				362,105	
建築及設備計畫				1,422	
110年度決算數				352,435	
高中及高職教育計畫				350,531	
建築及設備計畫				1,904	

員工人數彙計表

中華民國 114 年度

單位:人

科 目	上年度最高可 進用員額數	本年度增減(-)數	本年度最高可 進用員額數	說 明
專任人員	226	4	230	
職員	216	3	219	
技工	0	0	0	
約僱人員	5	1	6	
工友	5	0	5	
總 計	226	4	230	

註1：1.聘用及約僱人員係指基金按其法定組織編制，依「聘用人員聘用條例」及「行政院與所屬中央及地方各機關 約僱人員僱用辦法」規定聘用或約僱之人員，非依前開規定之聘僱人員，概不列入本表。
2.其他兼任人員係指有關機關兼辦基金業務之現職人員，應說明領有兼職酬金之人數。

註2：組織創新臨時人員2人、僱用專人值勤2人、庶務性工作及協助行政人員2人。

新北市立三
新北市地方
用人費用
中華民國

科 目	正式員 額薪資	聘僱人 員薪資	加(夜) 班費	津 貼	獎 金			退休及
					年終獎金	考績獎金	其他	退休金
總 計	198,575	2,382	2,136		25,038	23,537		52,521
高中及高職教育計畫	198,575	2,382	2,136		25,038	23,537		52,521
正式人員	198,575		2,075		24,740	23,537		21,511
聘僱人員		2,382	61		298			147
兼任人員								
其他人員								30,863

1、「計時與計件人員酬金」：組織創新臨時人員953千元、僱用專人值勤961千元、庶務性工作及協助行政人員945千元。

2、考績獎金：依公務人員考績法第7、8、12條暨公立高級中等以下學校教師成績考核辦法第4條等規定，預算人數224人，預算金額為23,537千元。年終獎金：依據行政院各年度訂定之軍公教人員年終工作獎金發給注意事項，預算人數230人，預算金額為25,038千元。

民高級中學
教育發展基金
彙計表
114年度

單位：新臺幣千元

卹償金	資遣費	福 利 費				提繳費	合 計	兼任人員 用人費用	總 計
		分擔保 險費	傷病醫 藥費	提撥福 利金	其他				
		19,929	511		4,141		328,770	12,193	340,963
		19,929	511		4,141		328,770	12,193	340,963
		19,600	511		4,045		294,594		294,594
		329			96		3,313		3,313
								12,193	12,193
							30,863		30,863

新北市立三
新北市地方
用人費用
中華民國

科 目	正式員 額薪資	聘僱人 員薪資	加(夜) 班費	津 貼	獎 金			退休及
					年終獎金	考績獎金	其他	退休金
總 計	198,575	2,382	2,136		25,038	23,537		52,521
高中及高職教育計畫	198,575	2,382	2,136		25,038	23,537		52,521
職員薪金	196,449							
工員工資	2,126							
約僱職員薪金		2,382						
兼職人員酬金								
延長工時加班費			349					
未休假加班費			1,787					
考績獎金						23,537		
年終獎金					25,038			
職員退休及離職金								52,497
工員退休及離職金								24
分擔員工保險費								
傷病醫藥費								
其他福利費								

1、「計時與計件人員酬金」：組織創新臨時人員953千元、僱用專人值勤961千元、庶務性工作及協助行政人員945千元。

2、考績獎金：依公務人員考績法第7、8、12條暨公立高級中等以下學校教師成績考核辦法第4條等規定，預算人數224人，預算金額為23,537千元。年終獎金：依據行政院各年度訂定之軍公教人員年終工作獎金發給注意事項，預算人數230人，預算金額為25,038千元。

民高級中學
教育發展基金
彙計表
114年度

單位：新臺幣千元

卹償金	資遣費	福 利 費				提繳費	合 計	兼任人員 用人費用	總 計
		分擔保 險費	傷病醫 藥費	提撥福 利金	其他				
		19,929	511		4,141		328,770	12,193	340,963
		19,929	511		4,141		328,770	12,193	340,963
							196,449		196,449
							2,126		2,126
							2,382		2,382
								12,193	12,193
							349		349
							1,787		1,787
							23,537		23,537
							25,038		25,038
							52,497		52,497
							24		24
		19,929					19,929		19,929
			511				511		511
					4,141		4,141		4,141

新北市立三民高級中學
 新北市地方教育發展基金
各項費用彙計表
 中華民國114年度

單位：新臺幣千元

前 年 度 決 算 數	上 年 度 預 算 數	科 目	本 年 度 預 算 數				
			合 計	高中及高職 教育計畫	建築及設備 計畫		
340,130	347,892	用人費用	340,963	340,963	0		
195,775	207,314	正式員額薪資	198,575	198,575	0		
193,784	204,651	職員薪金	196,449	196,449	0		
1,991	2,663	工員工資	2,126	2,126	0		
20,553	14,394	聘僱及兼職人員薪資	14,575	14,575	0		
340		聘用人員薪金	0	0	0		
1,529	1,898	約僱職員薪金	2,382	2,382	0		
18,685	12,496	兼職人員酬金	12,193	12,193	0		
2,081	2,183	加（夜）班費	2,136	2,136	0		
294	349	延長工時加班費	349	349	0		
1,787	1,834	未休假加班費	1,787	1,787	0		
46,735	48,515	獎金	48,575	48,575	0		
22,697	23,537	考績獎金	23,537	23,537	0		
24,038	24,978	年終獎金	25,038	25,038	0		
51,051	49,178	退休及卹償金	52,521	52,521	0		
51,027	49,136	職員退休及離職金	52,497	52,497	0		
24	42	工員退休及離職金	24	24	0		
23,934	26,308	福利費	24,581	24,581	0		
19,539	21,762	分擔員工保險費	19,929	19,929	0		
157	421	傷病醫藥費	511	511	0		
4,239	4,125	其他福利費	4,141	4,141	0		
10,245	14,124	服務費用	14,524	14,524	0		
1,734	3,343	水電費	2,782	2,782	0		
1,440	2,265	工作場所電費	1,704	1,704	0		
293	1,078	工作場所水費	1,078	1,078	0		
211	372	郵電費	364	364	0		
40	100	郵費	100	100	0		
125	226	電話費	226	226	0		
46	46	數據通信費	38	38	0		
320	433	旅運費	433	433	0		

新北市立三民高級中學
 新北市地方教育發展基金
各項費用彙計表
 中華民國114年度

單位：新臺幣千元

前 年 度 決 算 數	上 年 度 預 算 數	科 目	本 年 度 預 算 數				
			合 計	高中及高職 教育計畫	建築及設備 計畫		
320	433	國內旅費	433	433	0		
		貨物運費	0	0	0		
305	488	印刷裝訂與廣告費	488	488	0		
205	388	印刷及裝訂費	388	388	0		
100	100	業務宣導費	100	100	0		
2,029	2,605	修理保養及保固費	2,805	2,805	0		
	15	土地改良物修護費	15	15	0		
1,031	1,587	一般房屋修護費	1,587	1,587	0		
111	278	機械及設備修護費	478	478	0		
887	686	雜項設備修護費	686	686	0		
	39	保固費	39	39	0		
30	30	保險費	30	30	0		
30	30	一般房屋保險費	30	30	0		
3,397	4,072	一般服務費	4,547	4,547	0		
507	686	外包費	998	998	0		
2,427	2,708	計時與計件人員酬金	2,859	2,859	0		
464	678	體育活動費	690	690	0		
2,039	2,601	專業服務費	2,895	2,895	0		
1,856	2,377	講課鐘點、稿費、出席審查及查詢費	2,616	2,616	0		
48	48	委託檢驗(定)試驗認證費	48	48	0		
4	4	委託考選訓練費	4	4	0		
41	94	試務甄選費	94	94	0		
91	78	其他專業服務費	133	133	0		
180	180	公共關係費	180	180	0		
180	180	公共關係費	180	180	0		
2,379	3,613	材料及用品費	3,790	3,790	0		
135	195	使用材料費	195	195	0		

新北市立三民高級中學
 新北市地方教育發展基金
各項費用彙計表
 中華民國114年度

單位：新臺幣千元

前 年 度 算 數	上 年 度 預 算 數	科 目	本 年 度 預 算 數				
			合 計	高中及高職 教育計畫	建築及設備 計畫		
	5	燃料	5	5	0		
1	10	建築材料	10	10	0		
134	180	設備零件	180	180	0		
2,244	3,418	用品消耗	3,595	3,595	0		
1,281	2,205	辦公（事務）用品	2,376	2,376	0		
134	126	報章雜誌	126	126	0		
472	390	農業與園藝用品及 環境美化費	390	390	0		
11		食品	0	0	0		
49	55	醫療用品(非醫療院 所使用)	55	55	0		
297	642	其他用品消耗	648	648	0		
413	512	租金、償債、利息及相 關手續費	512	512	0		
39	70	機器租金	70	70	0		
39	70	機械及設備租金	70	70	0		
72	86	交通及運輸設備租金	86	86	0		
72	86	電信設備租金	86	86	0		
303	356	雜項設備租金	356	356	0		
303	356	雜項設備租金	356	356	0		
2,095	3,746	購建固定資產、無形資 產、非理財目的之長期 投資及營舍與設施工程 支出	6,105	0	6,105		
2,095	3,746	購建固定資產	6,105	0	6,105		
154		擴充改良房屋建築 及設備	1,400	0	1,400		
624	254	購置機械及設備	930	0	930		
		購置交通及運輸設 備	150	0	150		
1,316	3,492	購置雜項設備	3,625	0	3,625		
3,945	4,452	會費、捐助、補助、分 攤、照護、救濟與交流 活動費	4,327	4,327	0		

新北市立三民高級中學
新北市地方教育發展基金
各項費用彙計表
中華民國114年度

單位：新臺幣千元

前 年 度 算 數	上 年 度 預 算 數	科 目	本 年 度 預 算 數				
			合 計	高中及高職 教育計畫	建築及設備 計畫		
17	28	會費	28	28	0		
15	26	學術團體會費	26	26	0		
2	2	職業團體會費	2	2	0		
3,645	4,050	捐助、補助與獎助	3,967	3,967	0		
3,296	3,651	獎助學員生給與	3,570	3,570	0		
349	399	其他捐助、補助與 獎助	397	397	0		
145	193	補貼、獎勵、慰 問、照護與救濟	151	151	0		
121	169	獎勵費用	127	127	0		
24	24	慰問、照護及濟助 金	24	24	0		
138	181	競賽及交流活動費	181	181	0		
138	181	技能競賽	181	181	0		
359,206	374,339	合 計	370,221	364,116	6,105		

新北市立三民高級中學
 新北市地方教育發展基金
補辦預算明細表
 中華民國114年度

單位：新臺幣千元

項 目	金 額	辦理年度	說 明
一、固定資產之建設、改良、擴充	374		
建築及設備計畫	374		
514購置機械及設備	94	112	112學年度第1學期高優資本門計畫，依112年12月21日新北府教中字第1122494308號函核准在案。
514購置機械及設備	160	113	圖書館電梯更新工程計畫，依113年7月1日新北府教工程字第11312710181號函核准在案。
515購置交通及運輸設備	120	113	全校監視器維護更新工程，依113年7月1日新北府教工程字第11312713741號函核准在案。

新北市立三民高級中學
 新北市地方教育發展基金
預計平衡表
 中華民國114年12月31日

單位：新臺幣千元

112年12月31日 實 際 數	科 目	114年12月31日 預 計 數	113年12月31日 預 計 數	比較增減
53,445	資 產 合 計	41,710	49,026	-7,316
53,445	資 產	41,710	49,026	-7,316
51,420	流動資產	39,685	47,001	-7,316
51,420	現金	39,685	47,001	-7,316
51,420	銀行存款	39,685	47,001	-7,316
2,026	其他資產	2,026	2,026	0
2,026	什項資產	2,026	2,026	0
2,026	暫付及待結轉帳 項	2,026	2,026	0
6,415,225	代管資產	6,415,225	6,415,225	0
-6,415,225	應付代管資產	-6,415,225	-6,415,225	0
27,920	負 債	27,920	27,920	0
24,279	流動負債	24,279	24,279	0
24,279	應付款項	24,279	24,279	0
24,279	應付代收款	24,279	24,279	0
0	應付費用	0	0	0
3,641	其他負債	3,641	3,641	0
3,641	什項負債	3,641	3,641	0
3,641	存入保證金	3,641	3,641	0
25,525	基金餘額	13,790	21,106	-7,316
25,525	基金餘額	13,790	21,106	-7,316
25,525	基金餘額	13,790	21,106	-7,316
25,525	累積餘額	13,790	21,106	-7,316
53,445	負債及基金餘額合計	41,710	49,026	-7,316

信託代理與保證資產
 保管品
 保證品

1,384 信託代理與保證負債
 652 應付保管品
 732 應付保證品

1,384
 652
 732

新北市立三民高級中學
新北市地方教育發展基金

資本資產明細表

中華民國114年度

單位：新臺幣千元

項 目	取得成本 (期初餘額)	以前年度 累計折舊/ 長期投資 評價	本 年 度 變 動					本年度累 計折舊/長 期投資評 價變動數	期末餘額
			增 加		減 少		主要增減 原因說明		
			金 額	類型	金 額	類型			
非理財目的之長期投資									
土地									
土地改良物	14,324	4,760						821	8,743
房屋及建築	13,986	10,528	1,400	(1)				597	4,261
機械及設備	55,086	43,896	930	(1)				7,028	5,092
交通及運輸設備	6,620	6,099	150	(1)				551	120
雜項設備	53,478	33,631	3,625	(1)				4,174	19,298
購建中固定資產									
租賃資產									
租賃權益改良									
電腦軟體	2,669				420	(11)			2,249
權利									
發展中之無形資產									
其他無形資產									
遞耗資產									
其他									
合計	146,163	98,912	6,105		420			13,172	39,764

註：